

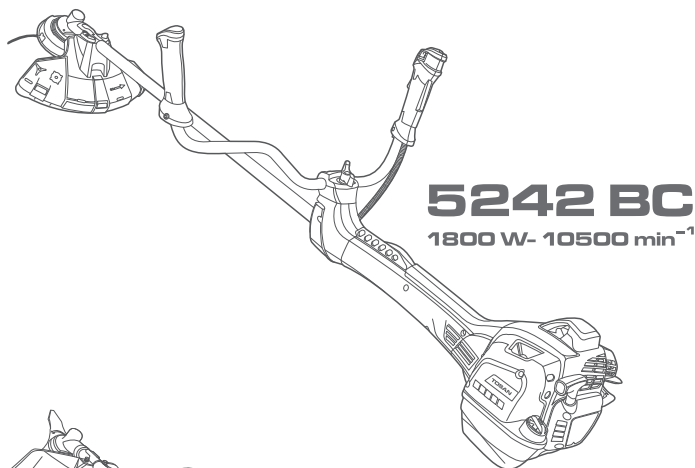
Think & Work  
Professionally

# User Manual

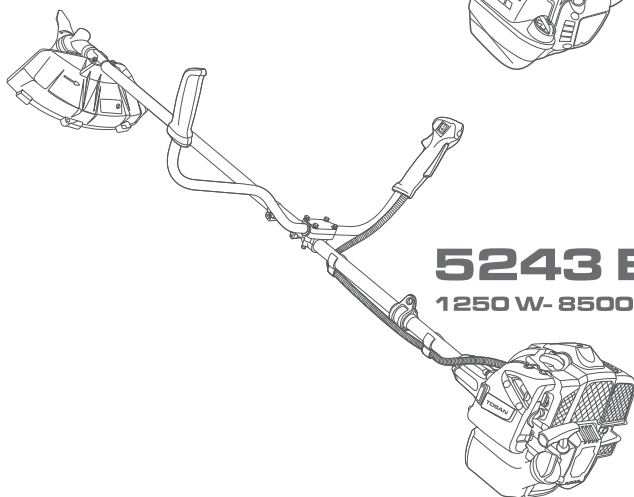


دفترچه  
راهنما

## TOSAN<sup>®</sup> PROFESSIONAL TOOLS



**5242 BC**  
1800 W- 10500 min<sup>-1</sup>



**5243 BC**  
1250 W- 8500 min<sup>-1</sup>

Gasoline brush cutter



# Table of contents

Title	Page
How to use the manual .....	1
General safety in working with tool .....	1
User safety .....	1
Working place safety .....	2
Correct working with the tool and safety topics .....	2
Technical specification .....	4
Product description .....	5
Get start and operate the machine .....	7
Carrying and transportation .....	15
Ware house storage in different seasons / recycle ....	15

## How to use the manual

The reason to published and provide this manual is to let the user how to use the product in correct way and also within this manual, provide you how to keep safety and operation of product.

So recommend you to always keep this manual read before get start the operation with the tool and always keep beside you during working.

In the case of any services or emergency cases need, just refer to the part of after sales services and guaranty card which come beside with the manual of this product.

## General safety

The meaning of tool, means only gasoline tool.

Keep carefully read the signs and safety icons which indicated in this manual and make them to understand well. If avoid to learn and understand the safety and operation of product well, will cause of happening injuries and bad disease.

## User safety

Before get start working with this tool, become assure that you are able to work with this tool. Start your operation with high accuracy, any usage without mention and notice will cause of serious injuries.

Always use standard safety equipment. Using safety goggles, clothes, gloves, mask and ... will reduce the case of injuries and danger.

Using long time the tool which is with vibration will be cause of injury happened to the hands of user.

Always keep careful about the working place where you stand, user must be with equal balance of standing in order to have enough control on product.

Always keep firm and strong holding of the product, this would be cause of increasing the control on the tools which is with high vibration and high speed rotation of tools.

Never leave alone the machine which is TURNED ON and only TURN ON the machine when it's necessary to work with it. Always become sure about the tool which must became fully turned OFF and then leave it away.



Always use and mount the standard accessories in correct way on tool and become sure about the safety of the accessories which you are going to us.

Be careful about the sharp accessories, like the chain blade, even when the machine is not working, any touch between the body of user and blade would be fully dangerous.

## **Working place safety**

Enough brightness in place, would be cause of better and visible working.

Never ever use product in place which contained explosion liquid, gas and....

## **Correct usage of product, working safety**

Because of stable power of this tool, so avoid any over loading to the product and always use in suitable way and working process, never use this tool in any non-recommended working place and condition.

This tools is specially designed to cut the brushes from the garden and ground, edges of plant garden, making design on brush which growth from the ground and the narrow places and spaces which the big machine, such lawn mower couldn't cut the brush and grass.

Always check and make clear the ground or garden from any hard objects like stone. Never let the cutting accessories to touch with electrical wires. Be careful when cutting to avoid any sand or stones come to the cutting space of machine, will cause of injury and defects to the machine.

If there is any special liquid or coating on the grass or ground, please check carefully before get start cutting the brushes from it.

Never let the non-skilled people to work with this tools and always get start working with this tool after fully reading the manual.

Be aware of any falling and drop the machine from the long distance and height.

Keep always working refer to the instruction and manual within this product.

In the case of happening any problem and burning issue to the motor of this machine, only make contact with the official after sales services center which provided by TOSAN company.

In case of any non-standard carrying and transportation, never get start and turn ON the machine.

Always use the gasoline machine and product based on the manual and instruction which provided by the company and always be aware of working place and situation. Using petrol and gasoline product in any non-standard condition will be cause of huge dangerous cases.

When the starter rope token, never mount around your fist and let it come back automatically, any non-standard working will be cause of injury to the hands and fingers, also the starter mechanism will be face with the problem.

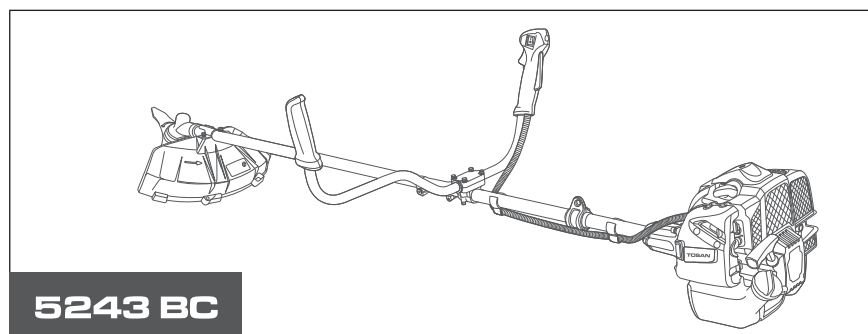
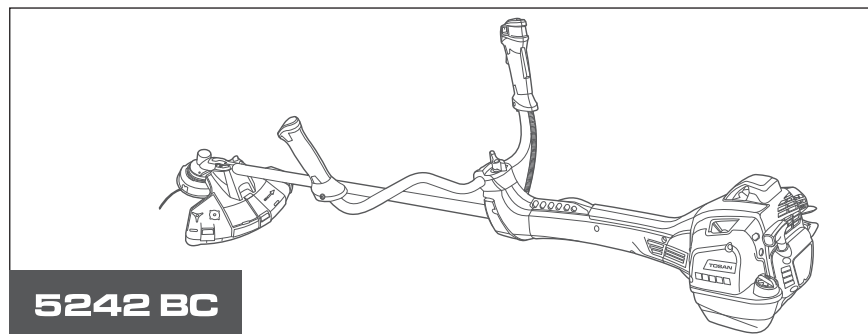
Always be aware the handle and body of machine from any grease or oily liquid.

Before any checking or accessories mounting, be careful about the machine turning OFF.

Using non-standard accessories and chain blade will cause of injury, long time working process and also high vibration and tension on tool.

After the accessories fully checked, just mount it on product and let it to be work on machine in no loading condition and just check the safety of accessories.

description \ item	5242 BC	5243 BC
Power output (W)	1800	1250
Engine capacity (CC)	41.2	42.7
Engine type	2 stroke	2 stroke
Fuel tank capacity (ml)	900	1000
Max. no load speed (min <sup>-1</sup> )	10500	8500
Cutting rope	Automatic	Automatic
Weight	8,4	8,02



## 5242 BC



1- OFF switch

2- Trigger Lock

3- Trigger

4- Starter rope

5- Guide Handle

6- Shaft Drive

7- Gearbox

8- Automatic Cutting Rope

9- Blade Guard

10- Spark Plug Encasement

11- Exhaust Pipe

12- Engine Housing

13- Air Filter Cover

14- Fuel Tank Cap

15- Fuel Tank

## 5243 BC



1- OFF switch

2- Trigger Lock

3- Trigger

4- Starter rope

5- Guide Handle

6- Shaft Drive

7- Gearbox

8- Metal blade

9- Blade Guard

10- Spark Plug Encasement

11- Exhaust Pipe

12- Engine Housing

13- Air Filter Cover

14- Fuel Tank Cap

15- Fuel Tank

**Starter rope**

By taking out this rope handle, TURNING ON process of machine will be start.

**Guide handle**

By using this handle, the balance and controlling on the machine will be easy for the user and the trigger (accelerator) designed on the handle to control the machine performance.

**Trigger lock**

This lock is to be the safety of this machine during running the engine, so before push the trigger first this safety lock must be push to release the trigger.

**Trigger (accelerator)**

This switch design to control and balance the blade running speed.

**Air filter cover**

This filter designed to protect the carburetor units.



## Fuel pumping and Choke

By pumping this part, the fuel easily and very quick come to the carburetor which makes the engine ready to become running very quickly.

In the case to run the engine for first time or cold weather, use the choke in order to help for smooth start. the get back the choke to it's first position.

By pressing trigger in 5242 model the choke will deactivated.



## Spark plug system

This system contained coil, spark plug and wires which helps the start process of engine very quickly.



## Fuel

This part contained air filter and carburetor which let the fuel and air to combine with each other with high accuracy in order to let the engine work in high system, finally this will be help the cutting process to be done smoothly and reduce the vibration and tension to the engine. So also careful about the changing the air filter on specific time.

## Power ON/OFF Switch

By pressing this switch, the power circuit will cut from the engine system.



## Fuel tank cap

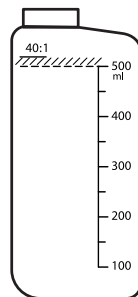
This part designed to keep close the fuel tank and protect the fuel from any leakage and stop the air to come into the tank.



### Fuel

Suitable fuel to work with this machine is to mixing normal fuel together with two stroke engine oil NO. 10. Do the mixing of fuel with high careful. Never use any cigarette to smoke or any burning liquid during mixing the fuel. Be careful about the air of fuel when come out from the tank.

1 liter normal fuel + 25ml two stroke engine oil NO.10 refer to the below picture.



fuel ratio for this machine is 1:40 ( 40 liter fuel, 1 liter 2 stroke oil NO.10). this means each 1 liter fuel must be mix with 25ml 2 stroke oil NO.10 and then fill inside the fuel tank. the fuel mixing bottle which comes as the accessory of this machine is with 0.5 liter fuel capacity and the mixing instruction is:

1- fill 0.5 fuel liquid inside the bottle.

2- refer to the ratio as specified on the bottle 1:40, fill the 2 stroke engine oil inside the bottle.

then fasten the cap of bottle and rotate in order to let the liquid become mixed. then fill the fuel tank on machine with the mixed fuel.

Never make the fuel more than you're required and need, it would be expired after 3 months if there wouldn't be any using of fuel.

Making the fuel inside the tank is fresh air and out of room.

Before re-fueling the engine, always turned OFF the machine and let the engine become cooler and then fuel the engine. In order to avoid happening the burning of fire making, always release the fuel tank cap carefully and smoothly.

Never fuel the engine during engine working.

Always fuel the machine engine the ground and 3m away from your workshop. If any fuel leaked on the machine housing, before get start the engine firstly clear the housing.

After fueling the tank, check the cap and tank from any leakage. In the case finding any leakage, never let the engine to start and machine working till the problem get solved. In case of fuel leakage on your working clothes, immediately change your clothes.



## Fuel tank

This tank design to fuel with mixed fuel liquid



## Housing

In order to protect the inner structure and components of engine, housings designed surround the machine.

## Blade guard

In order to reduce the danger and avoid the cutting pieces to throw away and protect the user, this guard designed.



## Gearbox

In order to let the blade and accessories mount on machine and rotating, this gearbox design at the head of machine and drive shaft.



## Shaft pipe

In order to shift and transfer the power from engine to the blade and accessories. This alum pipe designed and will protect the inner drive shaft



### Cutting rope

This rope made by plastic which by high rotating speed could become like the blade to cut the grass and brushed easily. So after several time using this rope become shorter and because of the automatic mechanism of this rope housing, so by pressing the housing 1 time, automatically the rope will come out refer to the standard length of your need.



### Cutting blade

This blade designed to cut the thick grass and brushes from the garden and ground, also the places and parts which the cutting rope couldn't work very well.



### Operation

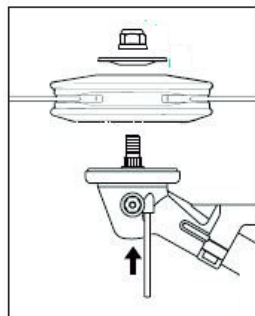
In order to release the fuel tank cap, just rotate it anti-clockwise and for closing the tank just rotate the cap clockwise. If the cap didn't close firmly, so it may cause of fuel leakage to the out of machine. so always be sure about the cap safety and correct working.

Because of high vibrating during the cutting come to the machine, so may sometimes the cap become loosening, always careful to fasten firmly.



## Mounting the blade

In the case of mounting and replacing the blade, firstly open the gearbox cover by using special wrench which comes with the machine accessories and then by releasing the screws let the chain mechanism come out from the machine. then mount the chain blade in correct direction and start to fasten the screws, then by using sliding screwdriver start to adjust the chain blade around the plate, the chain blade must have looseness about 1cm from each side of plate.



## How to control the machine by hands

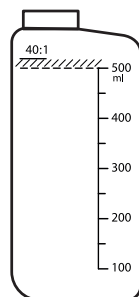
Always hold the machine by both hands firmly and strongly.



## Turning ON the engine

In order to let the engine start, following the below steps:

- 1- Prepare the fuel liquid, refer to the mixing instruction of fuel.
- 2- Place the machine on the ground in the way the fuel tank is upside of your position.
- 3- Clean the fuel tank and around it, let the cap open.
- 4- Fueling the tank by the mixed fuel liquid and close the cap.
- 5- By pressing the plastic pump, let the fuel to come inside the carburetor.



6- Change the quick start knob position and take out the starter rope several times to let the engine ready for start.

7- Return back the position of quick start.

8- By pressing the trigger and take out the starter rope several times, engine become TURNED ON.

In the way to get TURN OFF the machine, push the switch to 0 condition.

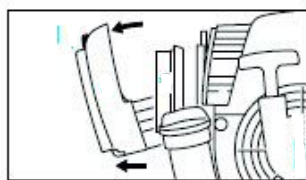
**NOTICE:** when the engine is cool, using the quick start knob to get TURN ON the machine.

### Cleaning air filter

In the case of cleaning the air filter:

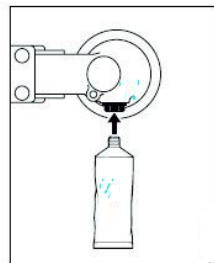
1- Release and open the air filter.

2- Take out the filter and clean ( if necessary change to new filter ).



### Greasing the gearbox

In the case to make the gearbox encasement greasy and fill by grease, use special grease tube.

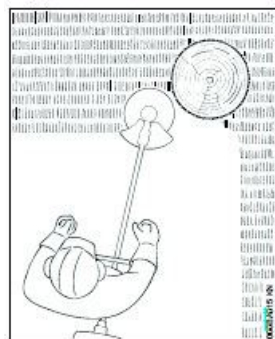
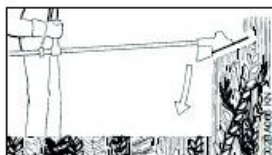
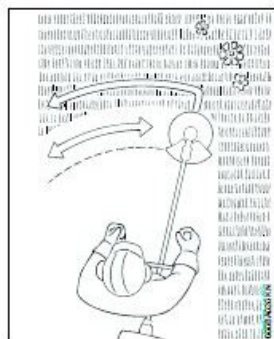


## Different working condition by brush cutter

### Vertical cutting

Let the cutting blade or rope to touch the brushes and grass from the bottom and then move to upside to make the brushes clear.

Working on non-flat ground, such as hills, mountain and high height, will cause of make the user tired quickly. So in order to reduce the risk of danger, work with this machine in specific short time.

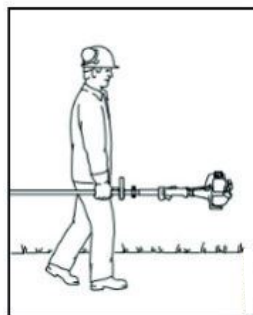


### Horizontal cutting

By moving this head of machine (blade disc or rope) horizontally from 0 – 10 degree, this kind of cutting will be cut the grass and brushed shorter and then move the head of machine toward the ground.

**Carrying and transportation**

Never carry and transport the machine when it is ON. Always get turn OFF machine for long distance transportation. Always be careful about the machine position during transportation by vehicle in order to avoid any leakage of oil or fuel from machine. Always carrying the machine at the horizontal position.

**Product storage in ware house/ different seasons/ recycle**

Always keep clean the product, specially the slots on housing, this would be protect the machine from any dust or oil which may come inside from the out of machine. Never use detergent or acidic liquid to clean the product, will be cause of defect to the housing.

1- Because of trees gum and syrup, better to get clean the blade and chain after each time of using.

2- In order to have better storage at warehouse, clean the fuel tank from any fuel liquid and let the machine working without any fuel till the engine become stop of working.

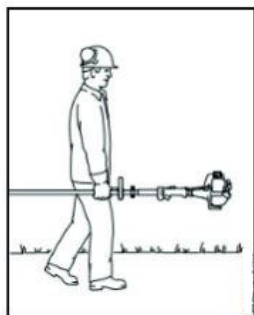
3- Keep the machine inside the clean and suitable case to avoid from any rainy or humid weather.

In the case of non-using the product more than 6 months, before get any start, first refer to the after sales services shops to maintenance and re-prepare the machine.

Machine and accessories must be recycle based on international recycle division.

Separate the machine and accessories and packaging when recycling.

Some parts of machine and accessories after the recycling still has value to use as rough material. So carefully recycle each part.



### حمل و جابجایی ابزار

ابزار را در حالت روشن جابجا نکنید؛ همیشه قبل از حمل و نقل دستگاه به فواصل دور، موتور را خاموش نمایید. هنگام جابجایی دستگاه با وسیله نقلیه، برای جلوگیری از غلت خوردن، نشست سوخت و آسیب به دستگاه، آن را در مکان خود تثبیت نمایید. جابجایی فقط در موقعیت افقی ممکن است. دسته جلویی را بگیرید و آگوز را دور از بدنتان نگه دارید (مطابق تصویر).

### نگهداری در شرایط انبار/ فصول مختلف سال/ شرایط اسقاط کردن محصول

همواره تمامی قسمت های ابزار به خصوص شیارهای تهویه را تمیز نگه دارید و غبار روی دستگاه را پاک کنید. این کار از ورود مواد خارجی به دستگاه جلوگیری می کند. در هنگام تمیزکاری از محلول های خورنده استفاده نکنید؛ زیرا باعث بروز آسیب به پوسته می شوند. از دستمال تمیز برای پاک کردن گرد و غبار استفاده کنید.

### جهت نگهداری ابزار در شرایط انبار به موارد زیر توجه نمایید:

۱- با توجه به شیره چسبیده گیاهان پس از هر بار استفاده بهتر است تیغه ها تمیز شوند.

۲- به منظور نگهداری ابزار در انبار، مخزن سوخت را تخلیه نموده و پس از روشن کردن ابزار اجازه دهید تا دستگاه کار کند تا به طور خودکار خاموش گردد.

۳- ابزار را درون جعبه مخصوص قرار داده و دور از محیط های مرطوب، بارانی و برفی قرار دهید.

در صورتی که از دستگاه بیش از ۶ ماه استفاده نکردید؛ قبل از استفاده مجدد، نسبت به انجام سرویس دوره ای به خدمات پس از فروش مراجعه نمایید.

ابزار بنزینی، متعلقات و بسته بندی آن بایستی طبق مقررات حفظ محیط زیست از رده خارج و بازیافت شود.

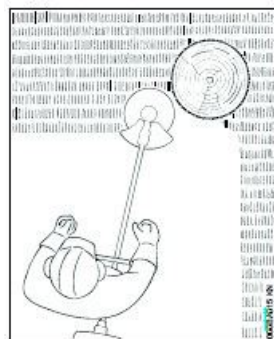
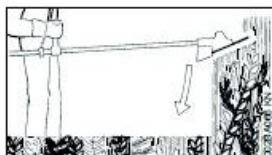
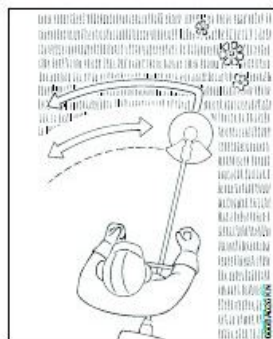
ابزار، متعلقات آن و بسته بندی در هنگام بازیافت باید از هم جدا شوند.

ابزارهای بنزینی و متعلقات آنها در پایان عمر کاری خود هنوز میزان زیادی مواد اولیه ارزشمند درون خود دارند که دوباره می توانند وارد چرخه کاری شوند.

## انواع روش های کار با ابزار

## برش عمودی

تیغه برش را از زیر به طرف بالا در یک قوس تاب دهید. دماغه پایین تر تیغه را در طول شمشاد حرکت دهید و سپس تیغه را به سمت بالا برخلاف یک قوس تاب دهید. کار کردن در ارتفاعی بالاتر از حد معمول (مانند: مراتع، تپه و...) سبب خستگی زودتر کاربر می شود. بهتر است جهت به حداقل رساندن حوادث احتمالی ناشی از خستگی، مدت زمان فعالیت را کوتاه تر نمایید.



## برش افقی

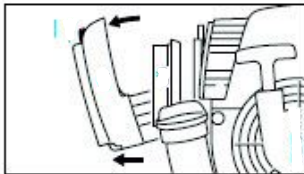
همانطور که علف تراش را بصورت افقی تاب می دهید، کاتر را بر روی خطی با زاویه ۹۰ تا ۱۰ درجه نگهدارید. تیغه برش را در یک قوس به سمت خارج از شمشاد تاب دهید به طوری که برش ها به سمت زمین تاب بخورد.



- ۲- ابزار را روی محل بدون پوششش یا سطح زمین قرار دهید، طوری که درپوش مخزن سوخت ترکیبی رو به بالا باشد.
- ۳- اطراف درپوش مخزن سوخت را تمیز کرده و درب آن را باز نمایید.
- ۴- سوخت ترکیبی را پس از مخلوط شدن به میزان (حجم مخزن ابزار) درون مخزن بریزید و درپوش آن را به دقت محکم کنید.
- ۵- حالا با استفاده از پمپ دستی سوخت و محفظه شفاف آن را فشار داده تا پر شود.
- ۶- اهرم ساسات را فعال کرده و شروع به هندل زدن می نمایید تا صدای موتور تغییر کند و محفظه موتور آماده روشن شدن گردد.
- ۷- وقتی تغییر صدا ایجاد شد؛ هندل زدن را متوقف نموده و ساسات را به حال اول برمی گردانیم (ساسات را غیر فعال می کنیم).
- ۸- حالا با زدن نهایتاً دو تا سه هندل دستگاه روشن می شود و می توانید با کلید گاز را فشار داده و دستگاه را در حالت آماده به کار قرار دهید.
- ۹- برای خاموش کردن دستگاه نیز باید دکمه ه روی دسته را فشار دهید تا ابزار خاموش گردد.

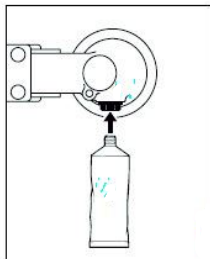
**توجه:** زمانی که موتور سرد است از ساسات استفاده نمایید.

#### تمیز کردن فیلتر هوا



به منظور تمیز کردن فیلتر هوا مراحل زیر را انجام دهید:

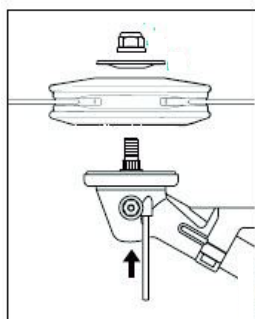
- ۱- کاور فیلتر هوا را باز کنید.
- ۲- فیلتر را از جای خود در آورده و تمیز کنید (در صورت نیاز فیلتر را تعویض نمایید).



#### گریس کاری گیربکس

به منظور گریس کاری گیربکس دستگاه با استفاده از تیوپ مخصوص گریس می توان نسبت به این عمل اقدام نمود.

پس از سوخت‌گیری، مخزن را از بابت نشستی سوخت بررسی کنید. در صورت وجود نشستی، از روشن کردن موتور و راه اندازی ابزار اجتناب کنید. حتماً نشستی را برطرف ساخته و سوخت سر ریز شده را پاک کنید. در صورتی که لباس‌تان به سوخت آغشته شده به سرعت اقدام به تعویض آن نمایید.



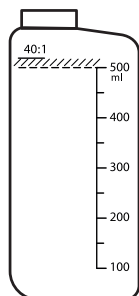
### نصب تیغه

به منظور نصب یا تعویض تیغه درب گیربکس ابزار را با استفاده از آچار مخصوص باز کرده و پس از باز نمودن پیچ‌های اتصال تیغه در داخل گیربکس، مجموعه تیغه را در می‌آوریم.



### روش های کنترل ابزار

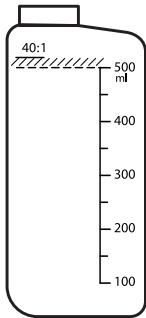
همواره در حال کار، دستگاه را با هر دو دست و به صورت ثابت و محکم نگه دارید و انگشتان خود را به دور دسته‌ها بپیچید. مطابق تصویر



### روشن کردن ابزار

به منظور راه اندازی ابزار می‌بایست مراحل زیر را طی نمایید:

۱- سوخت ترکیبی را با استفاده از بطری مخصوص تهیه نمایید.



## سوخت رسانی

این موتور با مخلوطی از بنزین بدون سرب و روغن موتور ۱۰ دوزمانه کار می کند. در هنگام تهیه و مصرف سوخت ترکیبی احتیاط کنید. از سیگار کشیدن یا قرار دادن هر نوع ماده آتش زا یا شعله ور در نزدیکی دستگاه اجتناب کنید. توجه داشته باشید که ممکن است از سیستم سوخت، بخار قابل احتراق نیز خارج شود. یک لیتر بنزین و ۲۵ میلی لیتر روغن ۱۰ دوزمانه را مطابق شکل در ظرف ترکیب بریزید.

نسبت مخلوط سوخت این دستگاه ۴۰:۱ (۴۰ لیتر بنزین، یک لیتر روغن ۱۰ دوزمانه) می باشد؛ یعنی یک لیتر بنزین با ۲۵ میلی لیتر روغن ۱۰ دوزمانه باید باهم ترکیب شده و در مخزن سوخت ترکیبی دستگاه ریخته شود. ظرفی که به عنوان لوازم جانبی دستگاه درون بسته بندی قرار گرفته است نیم لیتر ظرفیت بنزین دارد و دستورالعمل ترکیب سوخت و روغن بشرح زیر است:

۱- نیم لیتر بنزین را درون مخزن بریزید.

۲- متناسب با درجه بندی روی بطری تا محل مشخص شده نسبت ۴۰:۱ روغن ۱۰ دوزمانه را مطابق تصویر اضافه نمایید.

درب بطری را محکم ببندید و ظرف را سرو ته کنید تا مخلوط سوخت و روغن یکنواخت بوجود آید. سپس مخلوط تهیه شده را درون مخزن سوخت ترکیبی دستگاه بریزید.

سوخت به مقدار لازم و تنها برای چند روز کاری مخلوط کنید، سوخت مخلوط شده نباید برای زمان طولانی (بیشتر از سه ماه) ذخیره شود. برای مخلوط کردن سوخت، فقط از ظرف مخصوص استفاده نمایید.

عمل سوخت رسانی را در هوای آزاد و با تهویه مناسب انجام دهید. همیشه قبل از سوخت گیری مجدد، موتور را خاموش کرده و اجازه دهید تا خنک شود. به منظور کاهش خطر سوختگی و دیگر مداخلات ناشی از بخار گاز و دود، درپوش مخزن سوخت را با احتیاط باز کنید تا فشار به وجود آمده مخزن به آرامی آزاد شود.

به هنگام روشن بودن ابزار، از باز کردن درپوش سوخت و اضافه نمودن سوخت جداً خودداری کنید.

ریختن سوخت ترکیبی در مخزن را حتماً بر روی سطح زمین و حدود ۳ متر دورتر از محل کار خود انجام دهید. در صورت ریختن سوخت بر روی دستگاه، پیش از شروع به کار، آن را تمیز کنید.

**توپي اتوماتيك**

در این قطعه نخ مقاوم از جنس پلاستیک مخصوص قرار دارد که در اثر نیروی گریز از مرکز حاصل دوران شفت باعث قطع کردن علف ها می شود. این نخ مقاوم پس از مدتی کارکرد از قسمت هایی خورده شده از اندازه آن کوتاه می شود. توپی دستگاه از نوع اتوماتیک می باشد جهت اصلاح اندازه نخ مقاوم زمانی که توپی در حال گردش است، با وارد کردن ضربه آرامی به سر توپی، نخ مقاوم از توپی خارج شده و اندازه آن اصلاح می گردد.

**تیغه برش**

جهت برش و دفع علف هرز ضخیم در نهالستان، باغ های میوه، حاشیه مسیر عبور آب، پیرایش زمین ها و هرس ریشه های درختانی که از زمین بیرون زده اند و مکان هایی که از توپی چمن زن نمی توان استفاده کرد، از تیغه برش متناسب و مخصوص این کار استفاده می شود.

**راه اندازی**

قبل از راه اندازی ابزار با نحوه کار و نصب اجزاء آشنا می شویم:

**باز و بسته کردن درپوش سوخت**

جهت باز کردن درپوش سوخت ترکیبی، درپوش را در خلاف عقربه های ساعت بچرخانید و برای بستن آن این عمل را برعکس انجام دهید.



اگر درپوش دقیق و کامل بسته نشود، ممکن است سوخت ترکیبی به بیرون نشت کند. حتماً از سالم بودن درپوش اطمینان حاصل نمایید. ارتعاشات دستگاه می تواند باعث شل شدن درپوش مخزن سوخت یا نشت سوخت شود. به منظور جلوگیری از نشت سوخت و کاهش خطر آتش سوزی، درپوش سوخت را تا جایی که امکان دارد محکم کنید.



**مخزن سوخت ترکیبی**  
از این قطعه جهت نگهداری و تامین نیاز سوخت ابزار استفاده می شود.

**پوسته**  
به منظور پوشاندن اجزای داخلی مورد استفاده قرار می گیرد.



**محافظ تیغه**  
به منظور کاهش خطر و جلوگیری از پرتاب شدن قسمت های هرس شده، پرتاب سنگ ریزه و صدمات احتمالی به کاربر از محافظ تیغه استفاده می شود.



**گیربکس**  
به منظور تغییر زاویه حرکت تیغه از این قطعه استفاده شده که در انتهای لوله درایو قرار دارد.

**لوله درایو**  
به منظور انتقال نیرو از موتور به سمت تیغه از لوله درایو استفاده می شود. داخل این قطعه میله فلزی وجود دارد که انتقال نیرو توسط این قطعه انجام می گیرد.



**ساسات و پمپ دستی سوخت**

این وسیله باعث میشود سوخت سریعتر به کاربراتور رسیده و در استارت اولیه موتور سریع تر روشن شود. پمپاژ سوخت به داخل محفظه شفاف پمپ بصورت دستی صورت گرفته و قابل مشاهده می باشد. در زمانی که موتور را برای اولین بار روشن می کنید و یا در هوای سرد از این ابزار استفاده می کنید، بایستی از ساسات دستی استفاده گردد. ضمناً پس از روشن شدن دستگاه می بایست ساسات را به حالت اول برگردانیم. (ساسات را غیر فعال می کنیم). ساسات در مدل 5242 با فشردن اهرم گاز غیر فعال می شود.

**سیستم جرقه زنی**

با استفاده از کوئل و شمع و وایر شمع، سیستم جرقه زنی فعال شده و عمل احتراق در موتور انجام می شود.

**سیستم سوخت رسانی**

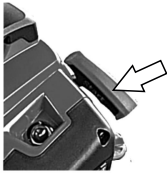
سیستم سوخت رسانی شامل فیلتر هوای ورودی و کاربراتور است. وظیفه کاربراتور ترکیب نسبت صحیحی از سوخت و هواست. این عمل توسط کاربراتور به روشی منظم انجام شده تا موتور منظم کار کند؛ این امر موجب عملکرد منظم برش توسط ابزار نیز می گردد. فیلتر هوای ورودی نقش مهمی در منظم کار کردن دستگاه دارد و تعویض به موقع آن باعث افزایش عمر مفید دستگاه میگردد.

**کلید خاموش کردن ابزار**

با استفاده از این کلید مدار برق دستگاه قطع می شود و موتور خاموش میشود.

**درپوش مخزن سوخت ترکیبی**

از این قطعه جهت بستن مخزن سوخت ترکیبی و عدم نفوذ سوخت و بخارات بنزین به خارج از مخزن سوخت ترکیبی استفاده می شود.



**اهرم استارت (هندل)**  
با استفاده از این دستگیره و طناب همراه آن عمل استارت به منظور روشن شدن موتور انجام می شود.



**دسته هدایت کننده**  
با استفاده از این قطعه می توان تعادل و کنترل ابزار را در اختیار گرفت. باید توجه داشت که بر روی دسته پدال گاز نصب شده تا کاربر نسبت به کنترل ابزار اقدام نماید.



**اهرم گاز**  
به منظور تغییر در سرعت حرکت تیغه پس از روشن شدن دستگاه از این قطعه استفاده می شود.



**قفل کن اهرم گاز**  
به منظور ایمنی بیشتر در هنگام کار با این ابزار از قفل کن اهرم گاز استفاده شده است. در صورتی که کاربر بخواهد اهرم گاز را فشار دهد، می بایست قبل از آن، قفل کن را آزاد کند تا اهرم گاز از حالت قفل خارج گردد.



**کاور فیلتر هوا**  
جهت محافظت از مجموعه کاربراتور و فیلتر هوا از کاور استفاده شده است.

## 5243 BC



- |                          |                     |                            |
|--------------------------|---------------------|----------------------------|
| ۱- کلید خاموش کردن ابزار | ۶- لوله درایو       | ۱۱- محفظه آگزوز            |
| ۲- قفل کن اهرم گاز       | ۷- گیربکس           | ۱۲- پوسته موتور            |
| ۳- اهرم گاز              | ۸- تیغه برش سه پر   | ۱۳- کاور فیلتر هوا         |
| ۴- اهرم استارت (هندل)    | ۹- محافظ تیغه       | ۱۴- درپوش مخزن سوخت ترکیبی |
| ۵- دسته هدایت کننده      | ۱۰- محفظه شمع موتور | ۱۵- مخزن سوخت ترکیبی       |



## 5242 BC

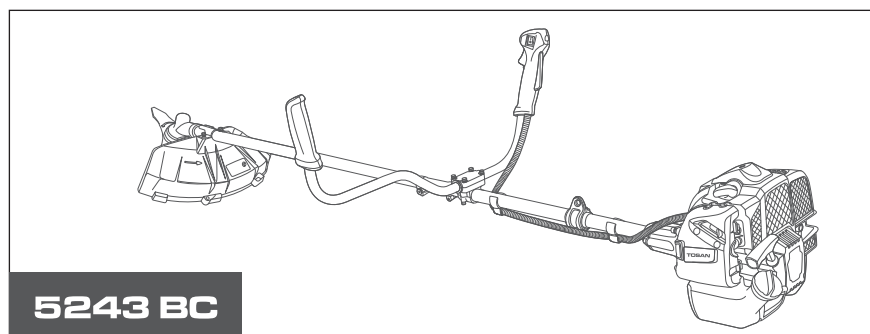
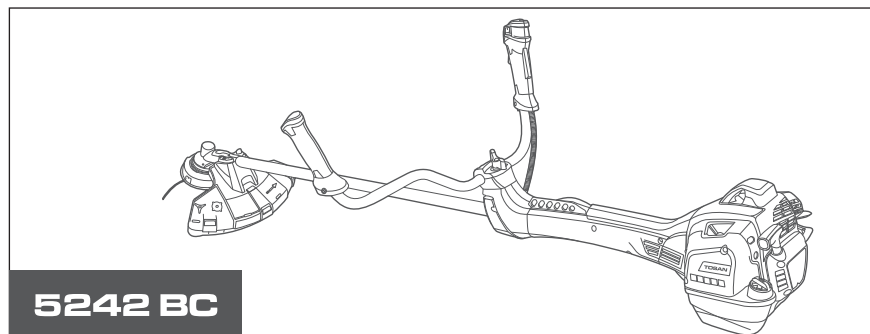


- ۱۱ - محافظہ اگزوز
- ۱۲ - پوسٹہ موتور
- ۱۳ - کاور فیلٹر هوا
- ۱۴ - درپوش مخزن سوخت ترکیبی
- ۱۵ - مخزن سوخت ترکیبی

- ۶ - لولہ درایو
- ۷ - گیربکس
- ۸ - تویی اتوماتیک
- ۹ - محافظ تیغہ
- ۱۰ - محافظہ شمع موتور

- ۱ - کلید خاموش کردن ابزار
- ۲ - قفل کن اهرم گاز
- ۳ - اهرم گاز
- ۴ - اهرم استارت (ھندل)
- ۵ - دستہ ہدایت کنندہ

5243 BC	5242 BC	مدل / مشخصه
۱۲۵۰	۱۸۰۰	توان (وات)
۴۲/۷	۴۱/۲	حجم موتور (سی سی)
دو زمانه	دو زمانه	نوع موتور
۱۰۰۰	۹۰۰	ظرفیت مخزن سوخت ترکیبی (میلی لیتر)
۸۵۰۰	۱۰۵۰۰	حداکثر سرعت در حالت بی باری (دور بر دقیقه)
اتوماتیک	اتوماتیک	نوع توپی
۸/۵۲	۸/۴	وزن (کیلوگرم)



از ابزار بنزینی و متعلقات آن مطابق این دستورالعمل استفاده نمایید و همواره شرایط و نوع کار را در نظر داشته باشید. استفاده از ابزار بنزینی برای عملیاتی غیر از مقاصد طراحی شده منجر به ایجاد شرایط نامساعد و خطرناک برای کاربر میشود.

برای سرویس کاری دستگاه خود حتماً از نمایندگی مجاز خدمات پس از فروش بهره بگیرید. بدین ترتیب از ایمن بودن دستگاه خود مطمئن خواهید شد.

وقتی که دستگاه (هندل) را می‌کشید، طناب استارت را دور دستتان نپیچید. اجازه دهید دستگاه هندل در مسیر خود و به صورت اتوماتیک برگردد. اشتباه در انجام این روند باعث جراحت در دستان، انگشتان و آسیب در مکانیزم استارت می‌شود.

دسته دستگاه را خشک، تمیز و بدون روغن و گریس نگهدارید.

همواره قبل از تنظیمات یا بررسی حالت عملکرد ابزار، دقت نمایید ابزار خاموش باشد.

قبل از انجام کار مطمئن شوید تیغه و متعلقات به خوبی بر روی دستگاه نصب شده است.

تیغه و متعلقات می‌بایست بطور دقیق بر روی محور خروجی ابزار نصب شود؛ نصب متعلقات نامتناسب با محور خروجی ابزار موجب چرخش نامنظم و حرکات نوسانی شدید شده و می‌تواند منجر به از دست دادن کنترل ابزار گردد.

تنها از متعلقات ارائه شده با این ابزار استفاده کنید. استفاده از تجهیزات غیر استاندارد، خطر بروز صدمه به کاربر و دستگاه را افزایش میدهد.

تیغه و متعلقات معیوب، علاوه بر افزایش زمان کار، موجب انتقال ارتعاشات بیشتری به دست کاربر خواهد شد.

از لوازم و متعلقات آسیب دیده و معیوب استفاده نکنید؛ پیش از هر بار استفاده از دستگاه، لوازم جانبی را بررسی و در صورت آسیب دیدگی آن را تعویض نمایید. پس از بررسی اجزاء اجازه دهید ابزار در بالاترین دور خود به مدت یک دقیقه کار کند (این کار را در محلی دور از حضور افراد انجام دهید) تا از صحت کار اجزاء و متعلقات مطمئن شوید.

در صورت نیاز به قطعات مصرفی حتماً از قطعات متناسب با مدل دستگاه استفاده نمایید؛ تجهیز ابزار با قطعات اصلی، طول عمر و ایمنی دستگاه شما را تضمین می‌نماید.

### ایمنی محیط کار

نور کافی موجب تسریع در انجام کار و جلوگیری از حوادث احتمالی می‌گردد.  
حضور افراد به ویژه کودکان در محل استفاده از این ابزار مجاز نمی باشد.

### استفاده صحیح از ابزار و مراقبت‌های حین کار

با توجه به ظرفیت ثابت ابزار، از وارد کردن فشار بیش از حد بر ابزار خودداری کرده و همواره برای هر کار از ابزار مناسب استفاده نمایید. هر ابزار وظیفه‌ای خاص به عهده داشته و نمیتوان از یک ابزار انتظار چند نوع کار را داشت. به خاطر داشته باشید هر ابزار به منظور عملکرد خاصی طراحی و تولید شده است.

از این ابزار برای دفع علف‌های هرز در نهالستان، باغ‌های میوه، حاشیه مسیر عبور آب، پیرایش زمین‌های چمن، اطراف تاسیسات داخل چمن‌ها، مکان‌هایی که از چمن‌زن نمی‌توان استفاده کرد، استفاده می‌شود.

قبل از شروع به کار، منطقه را از نظر وجود موانعی مانند: سنگ، اجسام سخت و... که می‌تواند باعث آسیب به تیغه‌های کاتر و یا لوازم جانبی آن شود؛ کنترل نموده و پاکسازی نمایید. بخصوص زمانیکه موانع برش در کنار یا مقابل ما هستند؛ دقت بیشتری نمایید. موانع یا سیم‌ها را با تیغه‌های برش تماس ندهید. زمانی که نزدیک به زمین در حال کار کردن هستید، مطمئن شوید که هیچ‌شن یا سنگی بین تیغه‌های برش نرود؛ عدم رعایت این امر موجب صدمه به کاربر خواهد شد.

اگر پوشش گیاهی یا زمینی با ماده شیمیایی مثل آفت‌کش پوشیده شده باشد، هشدار و دستورالعمل‌هایی که برای آن ماده شیمیایی وجود دارد را مطالعه نمایید و به کار گیرید.

هرگز اجازه استفاده از ابزار را به افراد ناآگاه و بدون تخصص ندهید؛ در صورت عدم مطالعه دفترچه راهنما، ابزار را راه اندازی نکنید.

با توجه به وجود قطعات و اجزاء حساس در این ابزار، از سقوط ابزار یا وارد شدن ضربه به آن ممانعت نمایید.

استفاده بهینه و عمر طولانی ابزار مشروط به رعایت دستورات کاربردی و استفاده از ملزومات مناسب میباشد.

در صورت بروز مشکلاتی اعم از صدای غیر عادی، بوی سوختگی یا دود شدید، نوسان و... که عملکرد عمومی ابزار را مختل نموده است، دستگاه را خاموش نموده و با خدمات پس از فروش تماس حاصل فرمایید.

در صورتی که ابزار در حین حمل و نقل، جابه‌جایی و یا کاربری نادرست آسیب دیده است، هرگز آن را راه اندازی نکنید.

### نحوه به کارگیری دفترچه راهنما

هدف از تدوین دفترچه راهنما ارائه نکاتی برای استفاده بهینه از ابزار بوده و سعی شده است تا نکات مهم ایمنی، عملکردی و نحوه نگهداری ابزار به طور کامل توضیح داده شود.

پیشنهاد میگردد، قبل از شروع به کار این دفترچه را به دقت مطالعه فرمایید و آن را در حین کار به همراه داشته باشید. در صورت نیاز به اطلاعات خدمات پس از فروش و سرویسهای دوره‌ای به قسمت خدمات مراجعه نمایید.

### ایمنی عمومی کار با ابزار

منظور از ابزار صرفاً ابزار بنزینی میباشد.

هشدارها، نمادها و دستورالعملهای مندرج در دفترچه راهنما را به دقت مطالعه نموده و درک کنید.

### ایمنی فردی

قبل از شروع به کار با ابزار، اطمینان حاصل نمایید که توانایی کار با آن را دارید. تمام دقت و تمرکز خود را هنگام کار با دستگاه به کار گیرید.

همواره از تجهیزات ایمنی مطابق با شرایط کار استفاده نمایید استفاده از عینک ایمنی، ماسک، کلاه ایمنی، کفش، لباس ایمنی و ... صدمات و خطرات احتمالی کار را کاهش می دهد.

استفاده طولانی مدت از ابزارهای قدرتی که اپراتور را در معرض ارتعاشات قرار می دهد، ممکن است منجر به آسیب رسیدن به دست کاربر شود.

مطمئن شوید فضای مناسبی برای ایستادن انتخاب کرده اید؛ این امر موجب می شود تا کاربر علاوه بر حفظ تعادل خود، کنترل بهتری بر ابزار داشته باشد.

پس زدن، گیر کردن یا ضربه زدن یک واکنش ناگهانی است که به دلیل گیر کردن ابزار و متعلقات در حال چرخش آن بوجود می آید؛ بدین ترتیب ابزار به طور ناگهانی متوقف شده و از کنترل کاربر خارج می گردد و امکان صدمه به کاربر وجود دارد. لذا جهت مهار مناسب ابزار، وضعیت تعادل خود را حفظ نمایید. ضمناً لازم است ابزار را محکم در دست گرفته تا قادر به کنترل و خنثی نمودن نیروهای دستگاه باشید.

ابزار را در حالت روشن رها نکنید. فقط زمانی که آماده به کار هستید، آن را روشن نمایید. قبل از رها کردن ابزار، مطمئن شوید که به طور کامل خاموش شده است و آن را در محل مناسبی قرار داده‌اید. تجهیزات و لوازم جانبی را به طور دقیق و صحیح بر روی ابزار نصب کنید و از آماده به کار بودن آن اطمینان حاصل نمایید.



## فهرست

عنوان	صفحه
نحوه بکارگیری دفترچه راهنما	۱
ایمنی عمومی کار با ابزار	۱
ایمنی فردی	۱
ایمنی محیط کار	۲
استفاده صحیح از ابزار و مراقبت های حین کار	۲
جدول های فنی	۴
اجزاء دستگاه	۵
قبل از شروع	۷
راه اندازی	۱۰
حمل و جابجایی ابزار	۱۵
نگهداری در شرایط انبار، فصول مختلف سال و	۱۵
شرایط اسقاط کردن محصول	







**TOSAN TOOLS CO.,**  
No, 8 - Mirzaei Alley  
Imam Khomeini St., Tehran - IRAN  
P.O. Box 1136749967  
[www.tosantools.com](http://www.tosantools.com)