

*Think & Work  
Professionally*

# User Manual

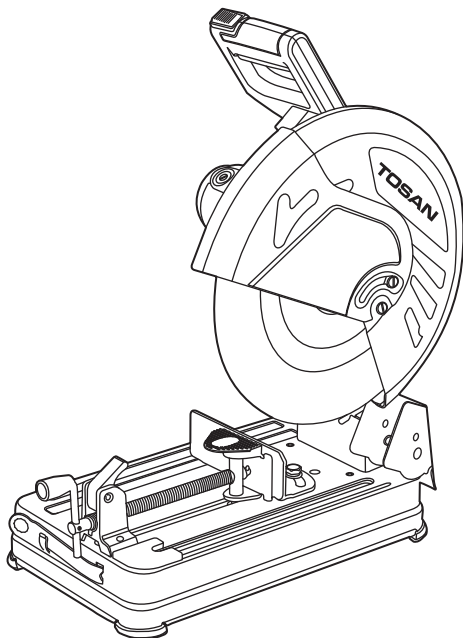


دفترچه  
راهنما

# TOSAN®

PROFESSIONAL TOOLS

PLUS



## 5198 C

2200 W- 3800 min<sup>-1</sup>

## Cut-off saw



# Table of contents

- **Introduction**
- **General instructions for power tools**
- **Work area safety**
- **Preparation**
- **Working with machine**
- **Maintenance and Service**
- **Product introduction**

**Dear User:**

This manual has been created to guide you find the optimum performance and also includes important notes for safe use and how to maintain your tool.

It's necessary to keep this manual while working with tool and always note the points.

This manual has been divided in two sections and each one describes different aspects of your tool along with safety note. We advise you to study each section carefully to be completely familiar with your tool.

## Signs

Wear safety glasses



Read user manual



Warning!



Use ear protection



- Power tools category includes all electric tools even corded or cordless.
- Please read all instructions and warnings in this manual and try to understand all points.
- Any ignoring to regard these instructions may result in electric shock, injury and similar incidents.

## User safety

- **Personal protection**

Always use glasses

Use face or dust mask whenever the operation may produce dust or flying particles. If these particles might be considerably hot, also wear a heat – resistant apron.

Wear ear protection at all times.

Wear a safety helmet at all times.

- **Stay alert**

Watch what you are doing, do not operate the tool when you are tired.

- **Remove adjusting keys and wrenches**

Always check that adjusting keys are wrenches are removed from the tool before operating

- **Power cord**

Inspect the power cord before operating

# 3

## Work area safety

- **Consider work area environment**

Keep work area clean areas and benches can cause accidents.

Do not expose the tool to rain

Do not use the tool in damp or wet condition

Keep the work area well lit ( 250 -300 lux )

Do not use the tool where there is risk of causing fire or explosion in the presence of flammable liquids and gases

- **Keep children away**

Do not allow children, visitors or animals to come near the work area or to touch the tool or the mains cable

- **Dress properly**

Do not wear loose clothing or jewelers, as these can be caught in moving parts. Wear protective hair covering to keep long hair out of way.

When working outdoors, preferably wear suitable gloves and non-slip footwear.

The metal cut-off saw 5198 C is designed exclusively for cutting tubes, flat & round material of steel , aluminum & none ferrous metals.

## Correct performance with Cut-off saw:

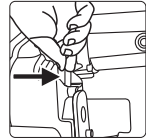
- Start the cutting from the thin section when you cut the profiles
- For a different or additional & resulting damage or injury no responsibility or guaranty

## Preparation

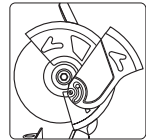
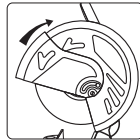
**Warning:** unplug the tool before any adjustment

### Install or replace the disc:

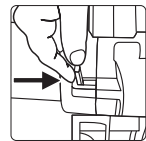
1- Release arm lock and let machine arm to come up at maximum position.



2- Pull up lower guard.



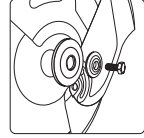
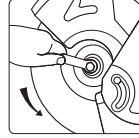
3- Push disk lock lever and lock the main shaft.



# 5

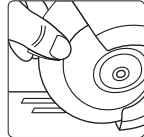
## preparation

4- Use prepared wrench and loosen the screw counter clockwise and remove it.

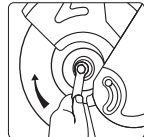


5- Pull out outer flange and install new disc.

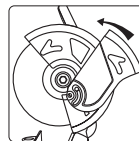
**Warning:** broken or low quality disc may cause serious injury



6- Install outer flange and tighten screw clockwise.



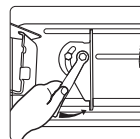
7- Return lower guard to default position.



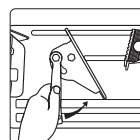


## Adjust miter angle:

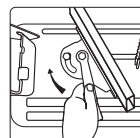
This machine is positioned in 90 degree miter angle (you can see cutting capacity at 90 and 45 degree in following) to change miter angle use prepared wrench and loosen two screw counter clock wise.







Adjust miter angle between 30 degree to 45 degree.



Tighten those two screws clockwise firmly.



## Maximum Workpiece Dimensions (mm)

cross section				
straight cutting	130	95 x 205	115 x 115	140 x 140
45° cut	110	85 x 100	90 x 90	85 x 85

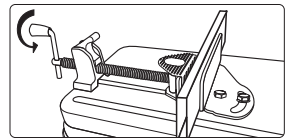
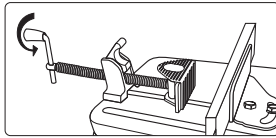
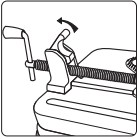
**Fix work piece:**

Pull up grip rim to release grip bar.

Pull out grip bar and put work piece between two jaws and push forward grip rim.

Rotate grip handle clock wise to grip work piece firmly.

You can use additional grip part for better gripping.

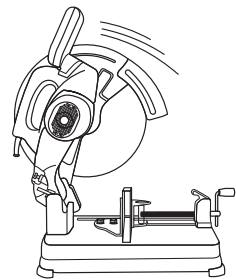
**turn on machine:**

Press lock button and then press switch trigger and let machine to reach maximum speed.

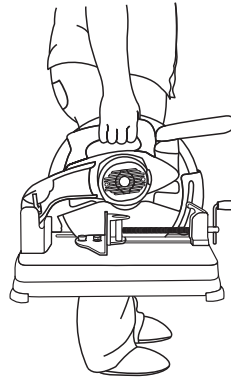
**Cutting operation :**

Push down cutting arm smoothly and start to cut slowly.

**Warning:** never do cutting with broken guard. Broken guard may cause serious injury



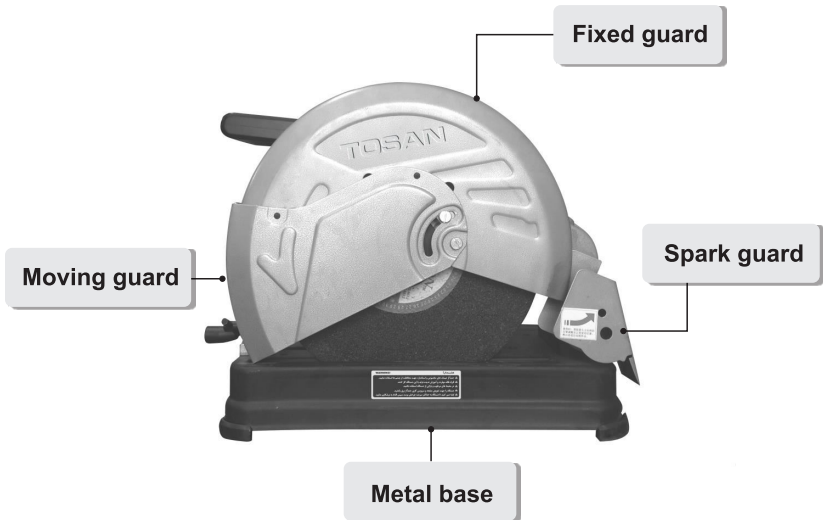
- Keep the tool in good condition and clean for better and safer performance.
- Keep all handles and switches dry, clean and free from oil and grease.
- Repairs should only be carried out by authorized TOSAN repair agent otherwise this may result in considerable danger to the user.
- Push down cutting arm then lock the arm by lock arm lever and carry the tool by easy carrying handle.

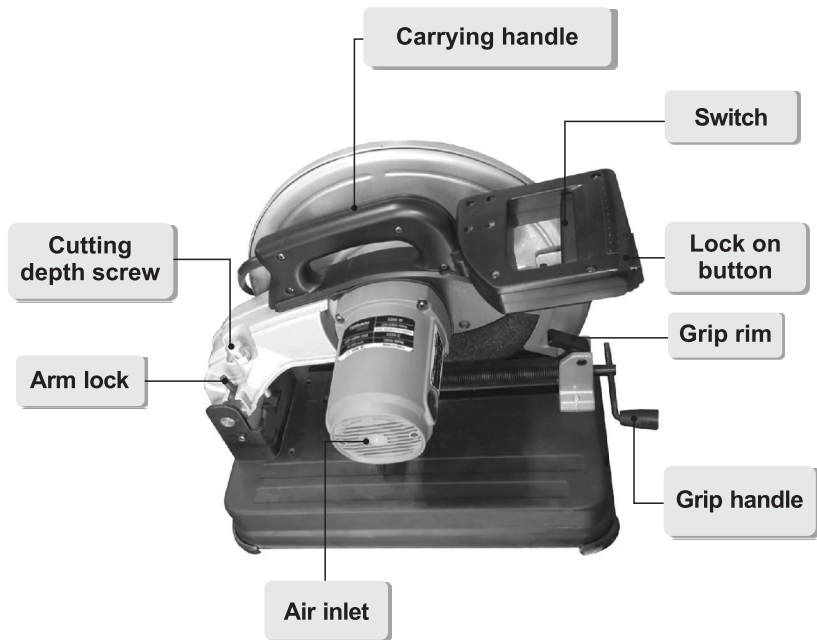


## Model: 5198 C

## Technical Specification

Net Weight	Speed	Input power
18.6 Kg	3800 rpm	2200 W
Bore disc	Diameter disc	Voltage
25.4 mm	355 mm	220 V~50 Hz













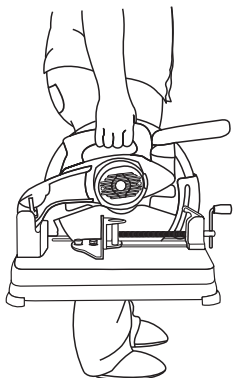
## مدل دستگاه: 5198 C

### مشخصات فنی:

توان نامی ورودی	سرعت	وزن
۲۲۰۰ وات	۳۸۰۰ دور بر دقیقه	۱۸.۶ کیلوگرم
ولتاژ	سایز قطر دایره	سایز سوراخ
۲۲۰ V~۵۰Hz	۳۵۵ میلیمتر	۲۵.۴ میلیمتر

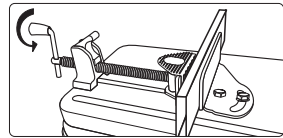
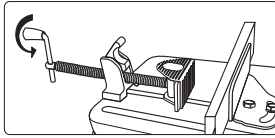
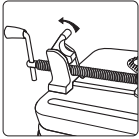


- برای عملکرد بهتر همواره دستگاه را در بهترین شرایط و تمیز نگه دارید.
- دسته ها، دستگیره ها و سوئیچ را خشک و تمیز نگه دارید تا روغنی و لیز نباشد.
- دستگاه حتما باید توسط تعمیرکاران مجاز توسن تعمیر شود، در غیر اینصورت ممکن است منجر به صدمات بدنی به کاربر شود.
- برای حمل و نقل آسان، بازوی دستگاه را روی پایین فشار دهید و به وسیله قفل کن، بازو را قفل کنید و دستگاه را به وسیله دستگیره حمل آسان، حمل نمایید.



## ثابت کردن قطعه کار:

ضامن میله گیره را به سمت بالا بکشید تا گیره آزاد شود.  
میله گیره را به سمت بیرون بکشید و قطعه کار را بین ۲ فک قرار دهید و ضامن را به سمت جلو هل دهید تا در جای خود قرار گیرد.  
دسته گردان میله را در جهت عقربه های ساعت سفت نمایید تا قطعه کار کاملا در جای خود ثابت شود.  
برای پایداری بهتر قطعه، می توانید از قطعه واسط پلاستیکی استفاده نمایید.



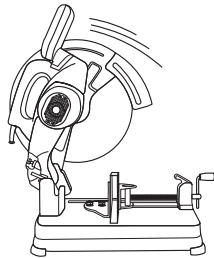
## روشن کردن دستگاه:

کلید قفل کن را فشار دهید و سپس کلید اصلی را فشار دهید و اجازه دهید تا دستگاه به حداکثر سرعت برسد.



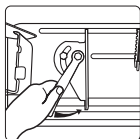
## برشکاری:

بازوی دستگاه را به آرامی به سمت پایین فشار دهید و با صبر شروع به برش کنید.  
**هشدار:** به هیچ عنوان با گارد معیوب و شکسته برشکاری ننمایید زیرا شکستن صفحه حین کار صدمات جدی به شما وارد می آورد.

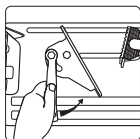


## تنظیم زاویه برش :

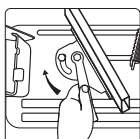
این دستگاه به طور پیش فرض طوری تنظیم شده است که برش ۹۰ درجه داشته باشد در ضمن جدول توانایی برش در زاویه ۹۰ و ۴۵ درجه در زیر قید شده است . برای تغییر زاویه برش، به وسیله آچاری که داخل بسته بندی دستگاه است ۲ پیچی که در فک بزرگ است را در خلاف عقربه های ساعت شل نمایید.



زاویه را به دلخواه بین ۳۰ تا ۴۵ درجه تنظیم نمایید.

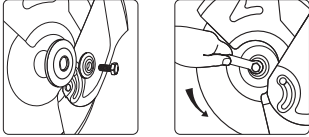


سپس ۲ پیچ تنظیم را کاملاً سفت نمایید.



نوع برش	○	▭	□	∧
برش ۹۰	۱۳۰	۹۵ × ۲۰۵	۱۱۵ × ۱۱۵	۱۴۰ × ۱۴۰
برش ۴۵	۱۱۰	۸۵ × ۱۰۰	۹۰ × ۹۰	۸۵ × ۸۵

۴- به وسیله آچاری که داخل بسته بندی است پیچ شفت را در خلاف عقربه های ساعت شل و پیچ را بردارید.



۵- بعد از برداشتن فلنج بیرونی، صفحه جدید را نصب نمایید .

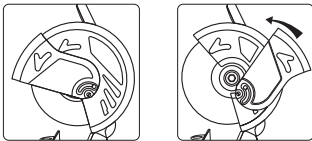
**هشدار:** استفاده از صفحه شکسته معیوب و یا بی کیفیت موجب آسیب دیدگی جدی می گردد.



۶- فلنج بیرونی را در جای خود قرار دهید و پیچ را در جهت عقربه های ساعت کاملاً سفت نمایید.



۷- گارد متحرک را به جای اصلی خود باز گردانید.



دستگاه پروفیل بر 5198 C برای برش لوله های فلزی، فلزات با سطوح صاف و موجدار، آلومینیوم و فلزات غیر مغناطیسی طراحی شده است.

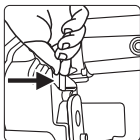
### استفاده صحیح از ابزار الکتریکی:

- به هنگام برش پروفیل ها، همواره برش را از سطح باریک پروفیل آغاز کنید.
- مسئولیت استفاده غیر استاندارد و یا لوازم جانبی غیر استاندارد به عهده خود کاربر است.

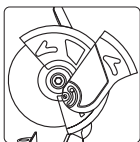
### آماده سازی دستگاه:

**هشدار:** حتما دو شاخه برق دستگاه را قبل از تنظیمات و... از برق خارج نمایید.

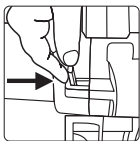
۱- قفل بازوی دستگاه را آزاد نمایید و اجازه دهید تا بازو در بالاترین سطح قرار گیرد.



۲- گارد متحرک را به سمت بالا بکشید.



۳- اهرم قفل کن صفحه را به سمت داخل فشار دهید تا صفحه قفل شود.



### ● ملاحظات محیط کار

محیط کار گاه را همواره تمیز نگه دارید چون محیط و میز کار بهم ریخته موجب حادثه می شود. دستگاه را در معرض باران قرار ندهید. دستگاه را در محیط خیس و مرطوب استفاده ننمایید. روشنایی محیط کار را در حد مطلوب نگه دارید (در حدود ۲۵۰ تا ۳۰۰ لوکس) از کار کردن در محیط هایی که احتمال خطر آتش سوزی یا مواد اشتعال زا وجود دارد خودداری کنید.

### ● کودکان را از محیط کار دور نگه دارید.

اجازه ندهید کودکان، افراد متفرقه یا حیوانات به محیط کار نزدیک شوند.

### ● لباس کار مناسب

از پوشیدن لباس های گشاد یا جواهرات خودداری کنید زیرا احتمال برخورد با قسمت های متحرک وجود دارد. از کلاه محافظ برای حفاظت از موی بلند سر در مقابل دستگاه استفاده نمایید. در صورتیکه در محیط خارج از کارگاه کار می کنید دستکش مناسب و کفش ضد لغزش استفاده کنید.

- منظور از ابزارهای الکتریکی تمامی ابزارآلات سیم دار و بدون سیم (شارژی) است.
- هشدارها و دستورالعملهای روی دستگاه و درون دفترچه راهنما را بخوانید و درک کنید.
- عدم رعایت این دستورالعمل ها ممکن است منجر به برق گرفتگی، جراحت و مشکلاتی از این دست شود.
- برای از رده خارج کردن دستگاه هرگز آن را دور نیندازید بلکه ابزارهای برقی باید باز یافت شوند.

### ایمنی کاربر

#### ● محافظت شخصی

- همواره از عینک ایمنی استفاده نمایید.
- از ماسک صورت یا ماسک گرد و غبار در صورتیکه کار با دستگاه موجب ایجاد گرد و غبار و ذرات معلق می شود استفاده نمایید. اگر این ذرات داغ و سوزان هستند از پیش بند مقاوم در مقابل سوختن استفاده نمایید.
- همواره از محافظ گوش استفاده نمایید.
- همواره از کلاه ایمنی استفاده نمایید.

#### ● آماده بودن حین کار

- به دقت مراحل کار را زیر نظر داشته باشید. هنگامی که احساس خستگی می کنید با دستگاه کار نکنید.

#### ● ابزار و آچارهای مربوط به دستگاه را بردارید.

- همواره قبل از کار با دستگاه مطمئن شوید که ابزاری در دستگاه جا نمانده باشد.

#### ● کابل برق دستگاه

- قبل از کار با دستگاه حتما کابل برق را به دقت بررسی نمایید.



## کاربر گرامی

این کتابچه برای آگاهی شما از نحوه استفاده بهینه از ابزار تهیه شده و حاوی نکات مهم ایمنی، عملکردی و نحوه نگهداری دستگاه است. لطفاً این کتابچه را همواره در حین کار به همراه داشته باشید و در حفظ و نگهدار آن کوشا باشید.

این کتابچه به بخش های مختلف تقسیم شده است و هر بخش مربوط به جنبه های متفاوت ابزار شما و ایمنی میباشد. توصیه می کنیم برای آشنایی با امکانات و قابلیت ابزار هر بخش را به دقت مطالعه فرمایید.

### توجه:

جهت اطلاع از ضوابط و شرایط خدمات گارانتی و انجام سرویس های دوره ای به قسمت خدمات پس از فروش دفترچه راهنما مراجعه فرماید.

## مفهوم نمادها

استفاده از عینک



دفترچه راهنما



علامت هشدار



استفاده از گوشی ایمنی



# فهرست

- مقدمه
- دستورالعمل های عمومی ابزارهای الکتریکی
- خصوصیات محیط کار- ایمنی الکتریکی
- مراقبت و سرویس کاری
- معرفی محصول
- تعاریف
- شروع کار با دستگاه
- ابزار شناسی
- تیز کردن زنجیر
- نحوه انتخاب دستگاه ارّه زنجیری
- آشنایی با چند اصطلاح فنی





**MERIT LINK INTERNATIONAL AG**  
P.O. Box 641, CH-6855 Stabio  
Switzerland  
[www.meritlink.com](http://www.meritlink.com)