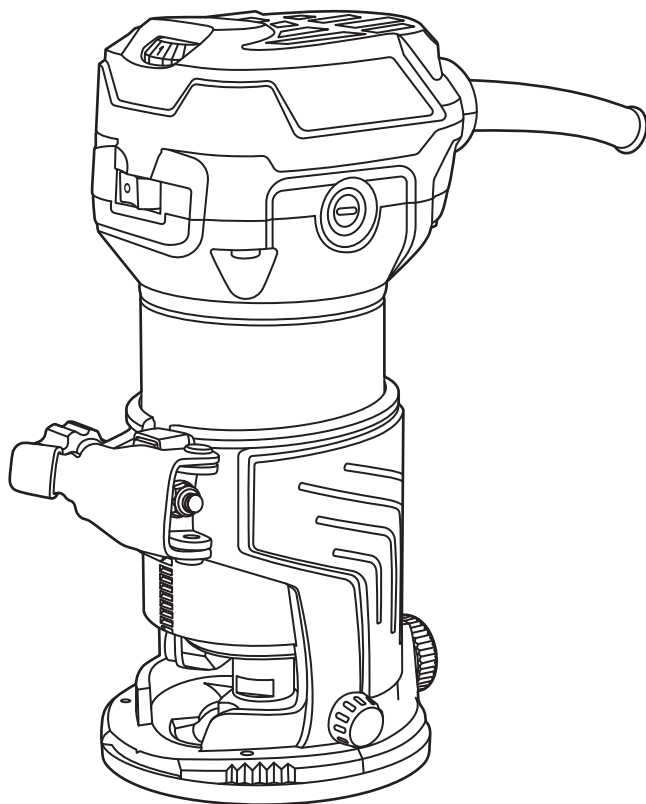


# User Manual

دفترچه  
راهنما

# TOSAN®



## 5040

710W - 10000-30000min<sup>-1</sup>

TRIMMER



## Table of contents

Title	Page
How to use this manual .....	4
General tool operation safety warnings .....	4
Personal safety .....	4
Electrical safety .....	5
Work environment safety .....	6
Proper use of tools and safety precautions during work .....	6
Technical specifications .....	8
Device components .....	9
Functions of various device components .....	10
Various methods of the tool operation .....	13
Device startup .....	17
Tool repairs and maintenance .....	18

**How to use this manual**

The purpose of this manual is to provide guidelines for the optimal use of the tool, with a comprehensive explanation of safety, operational, and maintenance tips.

It is recommended to carefully read this manual before starting work and to keep it on hand during use.

For information regarding after-sales services and periodic maintenance, please refer to the product warranty.

**General tool operation safety warnings:**

The term "tool", here, refers specifically to the electric tools.

Please read and understand the warnings, symbols, and instructions included in this manual carefully. Failure to comply with these instructions may result in serious injury or harm to the user.

**Personal safety**

Before starting to work with the device, ensure that you have the ability to operate it. Work with full attention and high precision. User negligence can lead to irreparable injuries.

Always use safety equipment appropriate for the working conditions. Protective gear such as masks, safety shoes, safety glasses, helmets, etc., can reduce potential injuries and hazards associated with the work.

Before setting the tool aside, make sure that the device is completely turned off and that you have placed it in an appropriate location.

Install the equipment and accessories correctly and accurately on the device, and ensure that it is ready for operation.

To properly control the tool, maintain your balance and ensure that you have chosen a suitable space to stand.



This will allow the user to not only maintain their balance but also have better control over the tool.

Before connecting the device to the power supply, make sure the switch is turned off.

If the devices are suitable for connection to dust extraction or vacuum equipment, ensure that they are properly connected and used.

If the tool has been damaged due to carrying and moving or improper use, please refer to after-sales service before using it.

**Electrical safety:**

The outlet used for this tool must be compatible with its plug.

Do not make any modifications to the plug, and never use an adapter plug for an electric tool that has a grounding (Earth) feature. A standard plug and matching outlet reduce the risk of electric shock.

When working with electric tools, avoid contact between your body and grounded appliances, such as radiators and refrigerators. If your body comes into contact with the ground (Earth), there is a risk of electric shock.

Avoid placing electric tools in proximity to rain and moisture. The ingress of water and humidity increases the risk of electric shock.

Use the device's cord properly. Never use the cord to carry the device or to unplug the plug. Keep the cord away from heat, oil, and grease, sharp edges, and moving parts. Damaged or tangled cords pose a risk of electric shock.

When using electric tools outdoors, always use a suitable and standard extension cord. Using the appropriate cord reduces the risk of electric shock.

**Work environment safety:**

Adequate lighting facilitates work and helps prevent potential accidents.

Do not use electric tools in environments with explosion hazards, such as near flammable liquids and gases.

**Proper use of tools and safety precautions during work:**

Considering the fixed capacity of each device, avoid applying excessive force to the tool and always use the appropriate tool for each job. Each tool has a specific function, and you cannot expect multiple types of work from a single device. Remember, each tool is designed and manufactured for a specific function.

Given the presence of sensitive components in this tool, prevent the tool from falling or being subjected to impact.

Never allow untrained or inexperienced individuals to use the tool. Before operating the device, the instruction manual must be read carefully.

Among the most important applications of this tool are edge and corner trimming, wood cutting, uniform material removal from wood surfaces, engraving, creating straight and curved grooves, designing dotted floral patterns, and grooving. It is also used for making dovetail, finger, and rebated joints, as well as for creating spaces for locks and hinges.

Before starting to operate the device, ensure that the bit, collet, and collet nut are installed correctly.

Before adjusting the device, first turn it on and wait for it to reach standard speed. Avoid turning on the device while it is on the work surface, as this increases the risk of injury to the operator.

In the event of issues such as a defective switch, burning smell, fluctuations (turning on and off), vibration, etc., which disrupt the

overall operation of the device, turn off the device and contact customer service. (Contact numbers are available in the warranty document.)

Kickback, binding, or jamming is a sudden reaction that occurs as a result of the tool and attachments becoming caught while in motion. This can cause the tool to stop abruptly, becoming uncontrollable, which may result in injury to the operator. To ensure proper handling of the tool, maintain your balance and make sure you have selected a suitable standing position. This will enable the operator to maintain both balance and better control over the tool.

When working with the tool, grip it firmly and correctly to be able to control and counteract any reaction from the device.

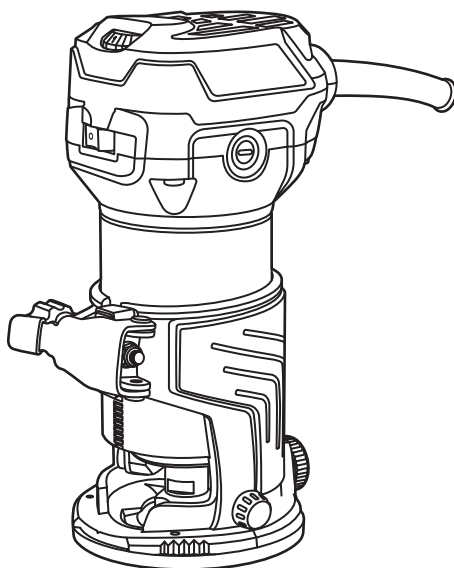
Keep the handle of the device dry, clean, and free from oil and grease. Prolonged use of power tools (or other devices) that expose the operator to vibrations may result in damage to the user's hands.

A dull and low-quality bit not only increases cutting and finishing time but also transmits more vibrations to the user's hands.

The lifespan of the tool and its optimal use depend on following operational instructions and using suitable accessories and genuine parts. The use of non-standard and generic attachments increases the risk of damage to both the user and the device.

In case you need consumable parts, make sure to use parts that are compatible with the model of the device. Equipping the tool with original parts ensures the longevity and safety of the device.

Specifications	Model	5040
Power (W)		710
Rated Voltage (V)		220 - 240
No-load Speed (min <sup>-1</sup> )		10000 to 30000
Adjustable Depth (mm)		0 to 25
Weight (Kg)		1.8
Rated Frequency (Hz)		50/60
Ball bearing Type (anti-dust, high-speed)		RS2-C3
Noise (dB)		90
Collet Size (mm)		6 and 8
Minimum Trimming Radius (mm)		70
Maximum Trimming Radius (mm)		121
Dimensions (Cm)		19 × 9


**5040**

# 5040



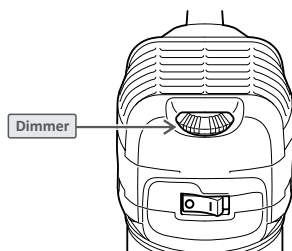
- 1- Speed control dimmer
- 2- ON/OFF switch
- 3- Protective frame
- 4- Adjustment screw
- 5- Clamp
- 6- Adjustment screw nut

- 7- Shaft lock push-button
- 8- Collet and collet nut
- 9- Base
- 10- Dust nozzle screw
- 11- Guide screw
- 12- Carbon brush holder lid

**Speed control (dimmer):**

Using this dimmer, the speed of the bit can be adjusted according to the type of use. You can see the numbers 1 to 6 on this speed adjusting dial. By turning the dial toward number 6, the speed increases and by turning the dial toward the number 1, the speed decreases.

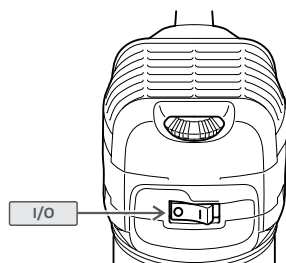
To see the relationship and ratio of the numbers listed on the dial and the approximate speed of the tool, refer to the following table:



Number	No-load speed (min <sup>-1</sup> )
1	10000
2	12000
3	17000
4	22000
5	27000
6	30000

**ON/OFF switch:**

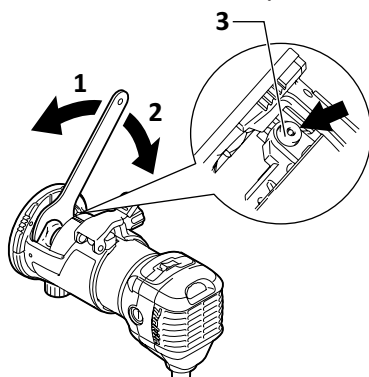
To turn the device on, press the key to the ON (I) side. To turn it off, press the key to the OFF (O) side.



## Installing or removing the bit:

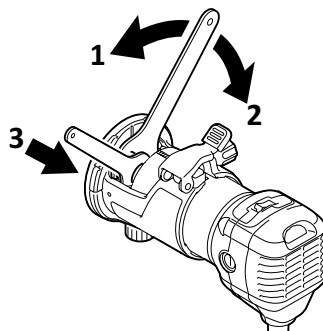
To install or replace the bit, you must first open the collet nut. To do this, first disconnect the tool from the power source. Then, by pressing the chassis lock, stop the rotational movement of the shaft. Using the wrench, turn the collet clockwise to open the collet:

1. Nut tightening direction
2. Nut opening direction
3. Shaft lock



Another method to open the collet nut is using two wrenches. Using one wrench hold the shaft in place and using the other wrench open and tighten the collet nut:

1. Nut tightening direction
2. Nut opening direction
3. Shaft holder wrench



## ⚠ Caution:

- Do not tighten the collet nut in any way before inserting the bit; Otherwise, the conical collet will break.
- Use only the wrenches that come with the tool.
- In the factory, a 6 mm collet is placed on the device. If needed, you can use the 8 mm collet.

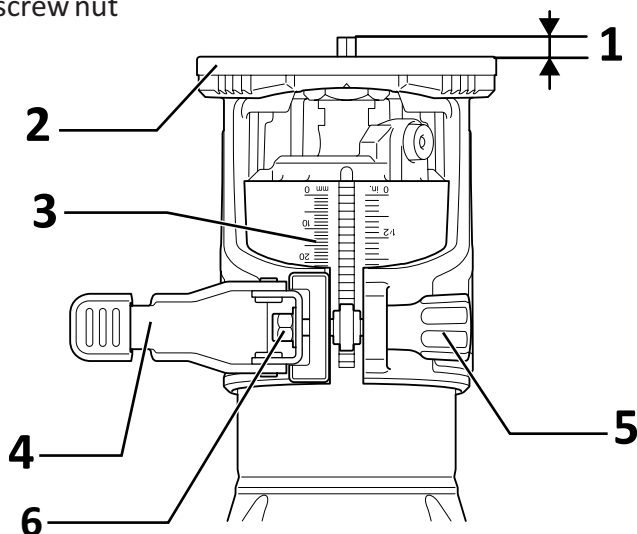
**Depth adjusting using the ruler:**

By using the adjustment screw, you will be able to accurately adjust the depth of the trimming on the workpiece.

Before performing any operation, adjust the bit so that it is tangent to the work piece and place the device on the work surface. Next, to adjust the distance, loosen the nut of the adjusting screw and open the clamp. Using the adjusting screw and observing the scaled ruler on the body (cylinder) of the device, adjust to the required size. Then, tighten the nut of the adjustment screw with the Allen, fasten the clamp and perform the trimming operation.

**Adjusting trimming depth:**

1. Distance between the base and the tip of the trimmer
2. Base
3. Scaled cylinder
4. Clamp
5. Precise adjustment screw
6. Adjustment screw nut

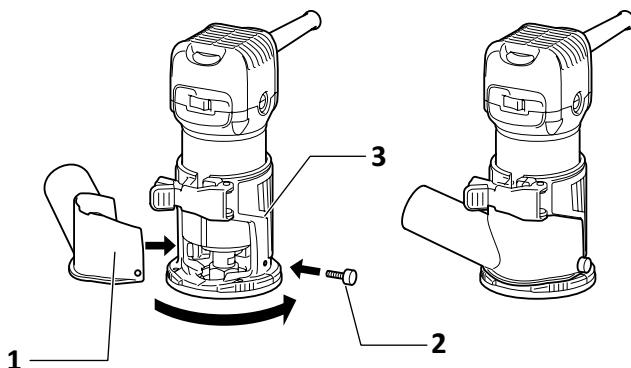




### Installation of dust nozzle:

Use the dust nozzle to extract dust. To install the dust nozzle, first open the nozzle screw on the base. Then, place the nozzle in the place and tighten it with the nozzle screw:

1. Dust nozzle
2. Screw
3. Trimmer Base



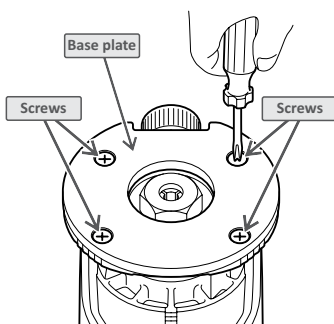
### ⚠ Caution:

Always install the dust nozzle on the trimmer base before using the tool with the trimmer base.

### Various methods of the tool operation:

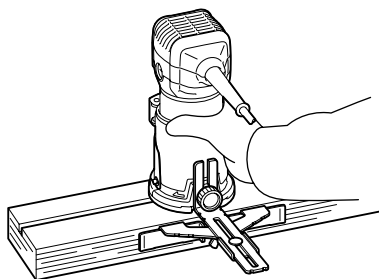
#### 1. Installing the guide bushing (gauge):

The guide bushing (gauge) allows you to implement complex designs on the workpiece. Using a screwdriver, open the 4 protective screws of the base and install the guide bushing on the base, then close the base again. Place the device on the template and on the pattern and stick the base completely to the work surface and move the blade slowly in the grooves.

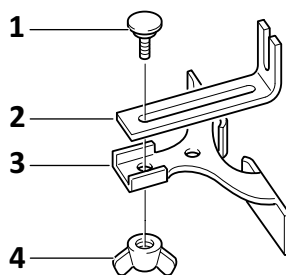


**2. Straight guide:**

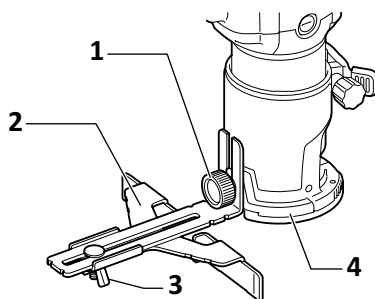
Use this guide when you are trimming the edge of the workpiece or creating a groove in it. Always ensure that the guide is positioned on the right side of the machine's movement path.

**How to use the straight guide:**

Secure the straight guide to the guide base using a screw, washer, spring washer, and wing nut.

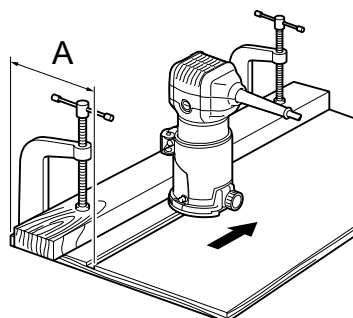


Remove the base of the guide from the device and install the straight guide onto it. Open the wing nut and adjust the distance between the bit and the guide, then tighten the wing nut.



When trimming, firmly attach the guide to the edge of the workpiece and move the machine.

If the distance between the bit and the edge of the workpiece is greater than the guide, or if the edge of the workpiece is not flat and uniform, use a piece of flat work material and two hand clamps to create a fixed guide in this way.



### 3. Circular trimming:

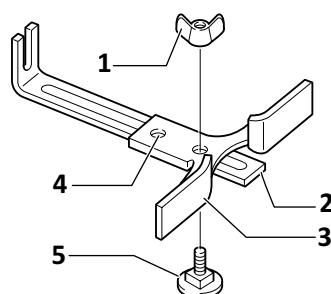
For circular trimming, attach the straight guide and the base of the guide (as shown in the figure).

Minimum milling radius:

70 millimeters

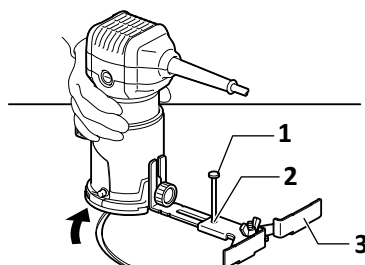
Maximum milling radius:

121 millimeters



**Note:** For circular trimming, the straight guide cannot be used for radius between 186 millimeters and 172 millimeters.

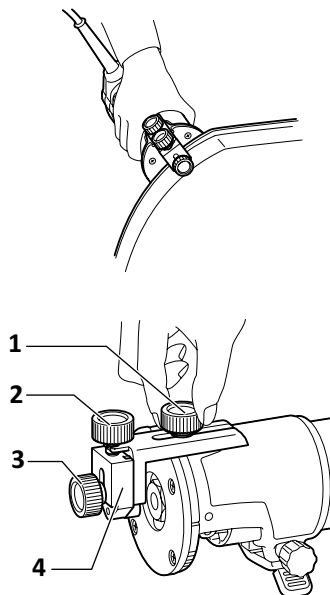
Place the center hole of the guide exactly on the circle. Secure the guide onto the workpiece using a 6mm nail, and move the machine in a clockwise direction.



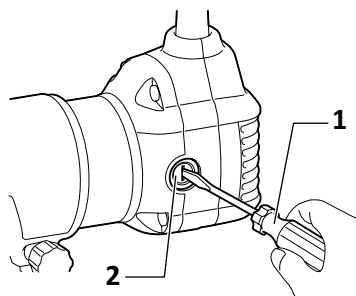
**4. Edge trimming guide:**

The edge trimming guide is suitable for finishing the edges of workpiece that are curved.

Using screw (1), install the edge trimming guide onto the base and adjust the distance between the guide and the bit using the adjustment screw, then tighten the screws. By each full turn of the adjustment screw, the guide will shift (1mm). After setting the desired distance, tighten screw (3).

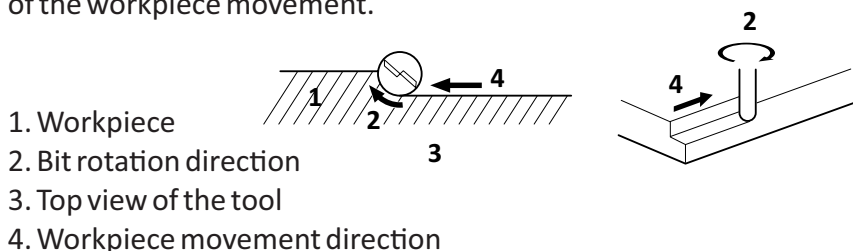
**Carbon brush cover:**

To replace or check the quality and amount of carbon brushes, open the carbon brush cover. To do this, rotate the cover counter-clockwise using a screwdriver. Remove the old carbon brushes and replace them with new ones. Ensure that the carbon brush cover is tightened clockwise. Please note that when replacing the carbon brushes, both brushes should be replaced at the same time.



**Device startup:**

Place the tool base on the workpiece in a way that the bit does not make contact with it. Then, turn on the tool and wait for the bit to reach its maximum speed. Move the tool forward on the surface of the workpiece so that the tool base is aligned with it, and continue gently until the cut is complete. When edge trimming, the surface of the workpiece should be to the left of the bit and in the direction of the workpiece movement.

**Note:**

Rapidly pushing the tool forward may lead to poor cutting quality or damage the bit or the motor. Conversely, pushing the tool forward too slowly may cause burning or defects in the cut. The appropriate speed for the work depends on the bit size, material and type of workpiece, and cutting depth. Before cutting the main workpiece, it is recommended to perform a sample cut on a scrap piece of wood or lumber. This will show you exactly how the cut will be made and also allows you to check the dimensions.

**⚠ Caution:**

Since prolonged trimming under excessive pressure can damage the motor and the machine, the groove depth during grooving should not exceed 3 millimeters. If you want to create a groove with a greater depth, do this in several stages, and do not cut more than 3 millimeters in each stage.

**⚠ Caution:**

If the tool operates for an extended period continuously at low speed, the motor will overload, leading to improper tool performance.

**Tool repairs and maintenance:**

For any repairs and part replacements, please refer only to authorized TOSAN® after-sales service centers.

**Recommendation:**

- Always make sure that the device is turned off before checking and maintaining the device.
- Always make sure that the ventilation and air holes of the device are clean.
- Use a dry and clean cloth to clean the product, never use chemicals and alkalis such as thinner and gasoline for cleaning.
- Always check the tightness of the screws.
- Before starting to work with the device, make sure that the cable and the body of the device are healthy.
- Check the rotating parts of the device before use and make sure they are intact.
- This device does not need to add or change its parts in any way, so do not make changes in this device.
- The place of storage of the device must be dry and without moisture, and the storage temperature must be between 10 and 30 degrees Celsius.
- Never use the cable of the device to carry or pull it.

**⚠ احتیاط:**

اگر ایزلر به مدت طولانی و به طور مداوم با سرعت کم کار کنند، موتور اورلود کرده (دچار اضافه بار می شود) و این منجر به عملکرد نامناسب ایزلر خواهد شد.

**نگهداری ژ ایزلر در شرایط انبار:**

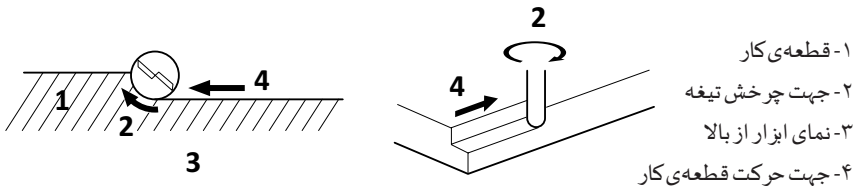
برای هر گونه تعمیر و تعویض قطعات، تنها به مراکز مجاز خدمات پس از فروش توسن مراجعه کنید.

**توصیه:**

- همواره قبل از بررسی و تعمیرات و نگهداری دستگاه از خاموش بودن آن اطمینان حاصل کنید.
- همواره از تمیز بودن دریچه و منافذ هوای دستگاه اطمینان حاصل کنید.
- برای تمیز کردن محصول از یک دستمال خشک و تمیز استفاده کنید. هرگز برای تمیز کاری از مواد شیمیایی و قلیایی مثل تیتر و بژین استفاده نکنید.
- سفت بودن پیچ ها را همواره بررسی کنید.
- قبل از شروع به کار با دستگاه، از سالم بودن کابل و بدنه دستگاه اطمینان حاصل کنید.
- قطعات چرخشی دستگاه را هر بار قبل از استفاده به صورت دقیق چک کنید و از سالم بودن آنها اطمینان حاصل کنید.
- این دستگاه به هیچ وجه نیاز به اضافه کردن و یا ایجاد تغییر در قطعات آن را ندارد؛ بنابراین، از اعمال تغییرات در این دستگاه خودداری کنید.
- محل نگهداری دستگاه باید خشک و بدون رطوبت باشد و دمای نگهداری باید بین ۱۰ تا ۳۰ درجه سانتی گراد باشد.
- هرگز از کابل دستگاه برای حمل و یا کشیدن آن استفاده نکنید.

### شیوه راه اندازی دستگاه:

پایه ی ابزار روی قطعه ی کار مورد نظر قرار دهید؛ به طوری که تیغه با آن تماس پیدا نکند. سپس ابزار را روشن کرده و صبر کنید تا تیغه به نهایت سرعت خود برسد. ابزار روی سطح قطعه ی کار به سمت جلو حرکت دهید؛ به طوری که پایه ی ابزار با آن هم تراز باشد و به آرامی ادامه دهید تا برش کامل شود. هنگام انجام لبه گیری، سطح قطعه کار باید در سمت چپ تیغه و در جهت حرکت قطعه ی کار باشد.



### توجه:

به جلوراندن خیلی سریع ابزار ممکن است منجر به کیفیت برش ضعیف شود یا به تیغه و یا موتور آسیب برساند. به جلوراندن خیلی کند ابزار ممکن است برش را دچار سوختگی یا نقص کند. سرعت مناسب انجام کار بستگی به سایز تیغه، جنس و نوع قطعه ی کار و عمق برش دارد. پیش از انجام برش روی قطعه ی مورد نظر اصلی، پیشنهاد می شود برش نمونه را روی یک ورق چوب یا الوار اضافه انجام دهید. این کار به شما نشان خواهد داد که برش دقیقاً چگونه صورت خواهد گرفت و همچنین این امکان را به شما می دهد که ابعاد را بررسی کنید.

### احتیاط:

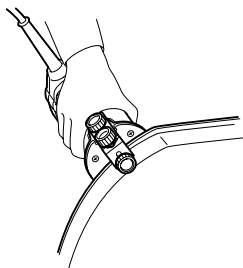
از آنجاییکه فرزکاری طولانی با فشار بیش از اندازه باعث خرابی موتور و دستگاه می شود، هنگام شیارزدن با دستگاه عمق شیار نباید بیش از ۳ میلیمتر باشد. اگر عمق شیار بیشتری می خواهید ایجاد کنید، این کار را در چند مرحله انجام دهید و در هر مرحله بیش از ۳ میلیمتر شیار نزنید.



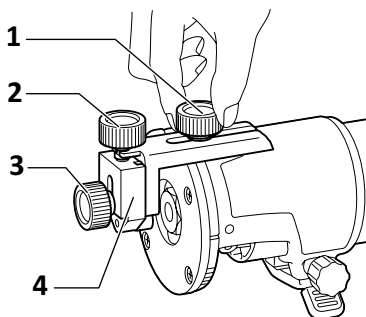


#### ۴- گونیای لبه‌زنی:

گونیای لبه‌زنی برای پرداخت لبه‌ی قطعه کلزهایی که به صورت منحنی می‌باشد مناسب است.

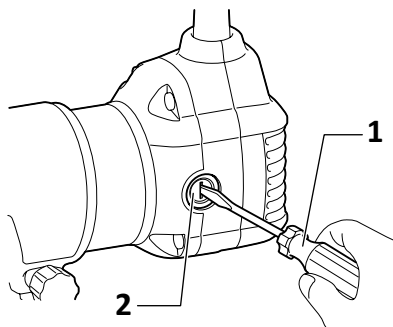


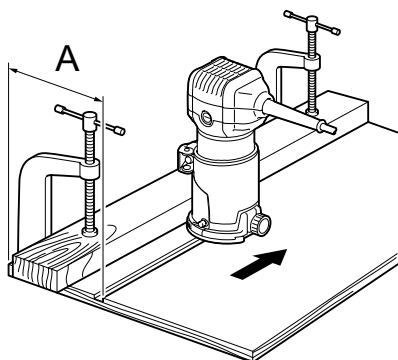
به وسیله پیچ (۱) گونیای لبه‌زنی را بر روی پایه نصب کنید و با استفاده از پیچ تنظیم فاصله گونیا تا تیغ را تنظیم کنید و پیچ‌ها را محکم کنید. با پیچاندن هر دور پیچ تنظیم گونیا (۱ میلی‌متر) جابجا می‌شود. پس از تنظیم فاصله دلخواه پیچ (۲) را محکم کنید.



#### درب جزغالی:

برای تعویض و یا بررسی کیفیت و مقدار زغال، درب جزغالی را باز کنید. برای این کار با استفاده از یک پیچ گوشتی درب جزغالی را در خلاف عقربه‌های ساعت بچرخانید. زغال را از جزغالی خارج کنید و زغال جدید را جایگزین نمایید. از سفت شدن درب جزغالی در جهت عقربه‌های ساعت اطمینان حاصل کنید. توجه داشته باشید که برای تعویض زغال همزمان هر دو زغال با هم تعویض شوند.

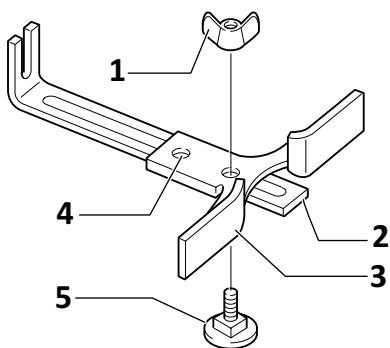




اگر فاصله‌ی بین تیغه و لبه کار بیش از اندازه گونیا بود و یا لبه کار مسطح و یکنواخت نبود، از یک تکه قطعه کار مسطح و دو عدد گوه دستی استفاده کنید و به این طریق یک گونیای ثابت درست کنید.

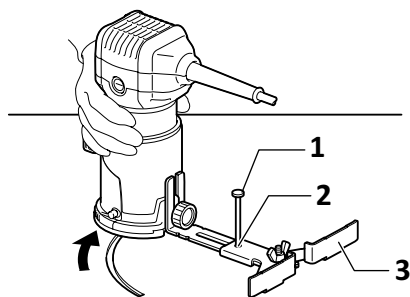
### ۳- فرزکاری منور:

برای فرزکاری منور، گونیای مسطح و پایه گونیار (مطابق شکل) ببندید.



حداقل شعاع فرزکاری: ۷۰ میلی‌متر  
حداکثر شعاع فرزکاری: ۱۲۱ میلی‌متر

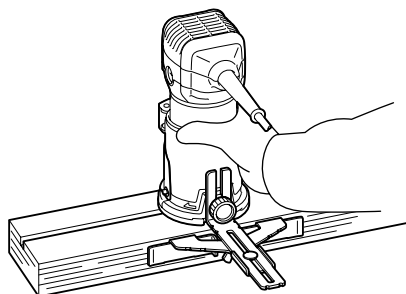
نکته: برای فرزکاری منور، بین شعاع ۱۸۶ میلی‌متر تا ۱۷۲ میلی‌متر از گونیای مسطح نمی‌توان استفاده کرد.



حفره‌ی مرکزی گونیار را دقیقاً بر روی دایره قرار دهید. با استفاده از یک میخ ۶ میلی‌تری گونیار را بر روی قطعه کار محکم کنید و دستگاه را در جهت عقربه‌های ساعت حرکت دهید.

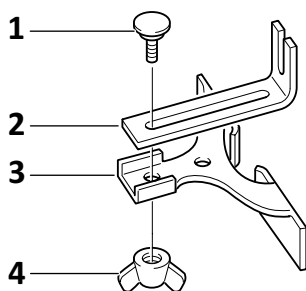
## ۲- گونیای مسطح:

این گونیار از مانی استفاده کنید که بر روی لبه قطعه کار فرزکاری می‌کنید یا در آن ایجاد شیار می‌کنید. همیشه دقت کنید گونیا در سمت راست مسیر حرکت دستگاه قرار گیرد.

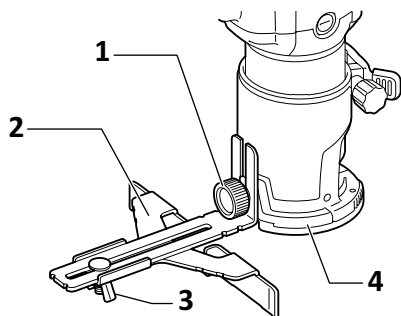


## نحوه کلر گونیای مسطح:

گونیا را به پایه گونیا توسط پیچ، واشر، واشر فزی و مهره پروانه‌ای محکم ببندید.



پایه‌ی گونیار را از دستگاه باز کنید و گونیای مسطح را به آن نصب کنید. مهره پروانه‌ای را باز کنید و فاصله تیغه تا گونیار را تنظیم کنید و بعد مهره پروانه‌ای را محکم کنید. هنگام فرزکاری گونیار را محکم به لبه کار بچسبانید و دستگاه را حرکت دهید.



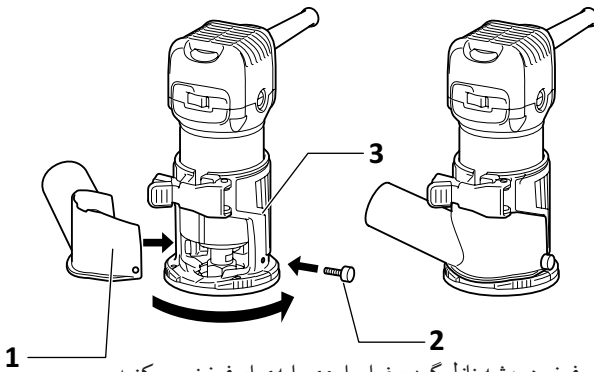
### نصب نازل گردو غبار:

از نازل گردو غبار برای استخراج گردو غبار استفاده کنید. به منظور نصب نازل گردو غبار ابتدا پیچ نازل را روی پایه باز کرده و سپس نازل را در مکان مورد نظر قرار دهید و توسط پیچ نازل آن را ببندید.

۱- نازل گردو غبار

۲- پیچ شستی

۳- پایه‌ی اورفرز

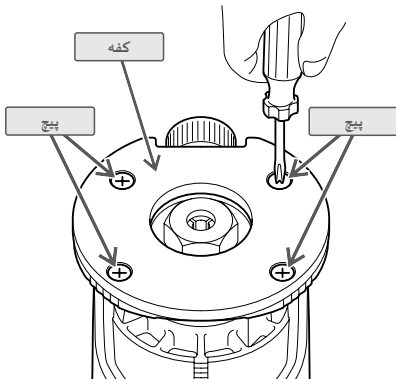


احتیاط:

⚠ از استفاده از ابزار با پایه‌ی اورفرز، همیشه نازل گردو غبار را روی پایه‌ی اورفرز نصب کنید.

### انواع روش‌های کلر با ابزار:

۱- نصب بوش راهنما:



بوش راهنما به شما این امکان را می‌دهد که طرح‌های پیچیده را بر روی قطعه کار پیاده کنید. با استفاده از پیچ گوشتی ۴ عدد پیچ محافظ کف را بزنید و بوش راهنما را روی پایه نصب کنید و بعد دوباره کف را ببندید. دستگاه را بر روی شابلون و روی طرح قرار دهید و کف را کاملاً به سطح کار بچسبانید و تیغه را در شیارها به آرامی حرکت دهید.

### تنظیم عمق با استفاده از خط کش:

با استفاده از پیچ تنظیم، قابلیت تنظیم عمق براده برداری بر روی قطعه کار را به صورت دقیق در اختیار خواهید داشت.

قبل از انجام هرگونه عملیات، تیغچه را طوری تنظیم کنید که مماس با قطعه کار باشد و کفه دستگاه را بر روی سطح کار قرار دهید. در ادامه، برای تنظیم فاصله، مهره پیچ تنظیم را شل کرده کلمپ را باز کنید. با استفاده از پیچ تنظیم و با توجه به خط کش مندرج بر روی استوانه روی اندازه مورد نیاز تنظیم کنید. سپس مهره پیچ تنظیم را به وسیله آلن سفت کنید و کلمپ را ببندید و عملیات براده برداری را انجام دهید.

### تنظیم عمق فرز:

۱- حد فاصل کفه تا نوک فرز

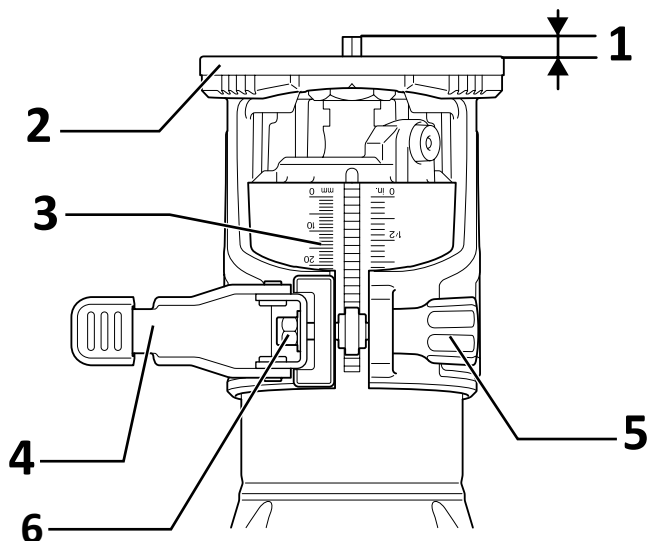
۲- کفه

۳- استوانه مندرج

۴- کلمپ

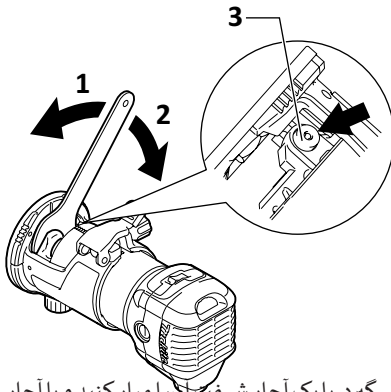
۵- پیچ تنظیم دقیق

۶- مهره پیچ تنظیم



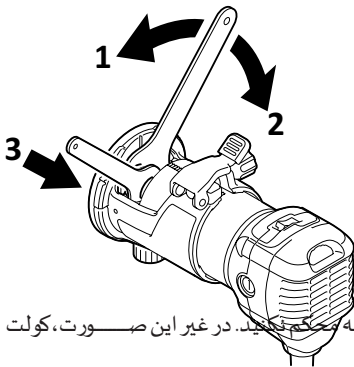
### نصب یا جدا کردن تیغچه‌ی اورفرز:

برای نصب و یا تعویض تیغچه باید ابتدا مهره‌ی کولترا باز نمایید. برای این کار ابتدا ابزار را از منبع برق جدا کنید. سپس با فشردن شاسی قفل کن حرکت دورانی شفت را مهار کنید. با استفاده از آچار، کولترا در جهت عقربه‌های ساعت بچرخانید تا کولت باز شود.



- ۱- جهت بستن مهره
- ۲- جهت باز کردن مهره
- ۳- قفل شفت

روش دیگر باز کردن مهره‌ی کولت توسط دو آچار صورت می‌گیرد. با یک آچار شفت را مهار کنید و با آچار دیگر کولت مهره را باز و بسته کنید.



- ۱- جهت بستن مهره
- ۲- جهت باز کردن مهره
- ۳- آچار نگه داشتن شفت

### احتیاط:

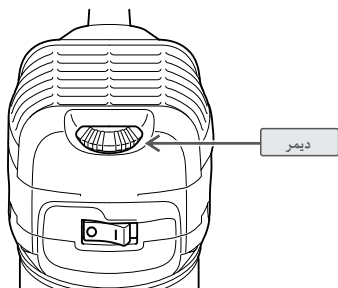
• قبل از اینکه تیغه‌ها را جازده باشید مهره‌ی کولترا به هیچ وجه محکم نگذارید. در غیر این صورت، کولت مخروطی می‌شکند.

• فقط از آچارهایی که همراه ابزار هست استفاده کنید.

• در کل خانه کولت ۶ میلیمتر بر روی دستگاه قرار داده می‌شود. در صورت نیاز می‌توانید از کولت ۸ میلیمتر استفاده کنید.

### دیمر (کنترل سرعت):

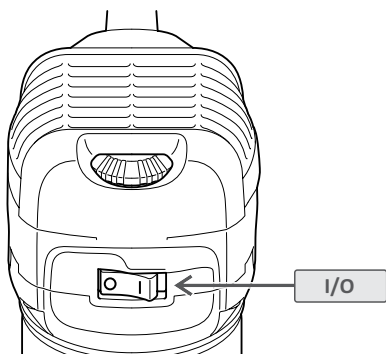
با استفاده از این دیمر، می‌توان سرعت حرکت تیغه را متناسب با نوع کاربری تنظیم نمود. روی این گردونه اعداد ۱ تا ۶ را مشاهده می‌کنید. با چرخاندن گردونه به سمت عدد ۶ سرعت بیشتر و با چرخاندن گردونه به سمت عدد ۱ سرعت کمتر می‌شود.



جهت مشاهده‌ی رابطه و نسبت اعداد منلوج روی دیمر و سرعت تقریبی ابزار به جدول زیر رجوع کنید:

اعداد	سرعت در حالت پی‌لری (دور بر دقیقه)
۱	۱۰۰۰۰
۲	۱۲۰۰۰
۳	۱۷۰۰۰
۴	۲۲۰۰۰
۵	۲۷۰۰۰
۶	۳۰۰۰۰

### کلید روشن/خاموش:



برای روشن کردن دستگاه، کلید را طرف ON (I) فشار دهید و برای خاموش کردن، کلید را طرف OFF (O) فشار دهید.

5040

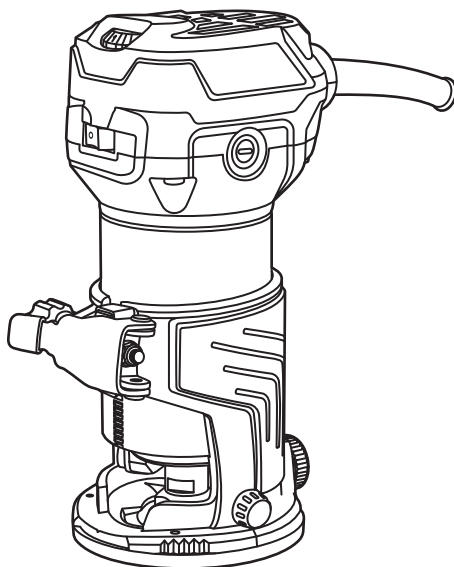


- ۷- شستی قفل کن شفت
- ۸- کولت ومبره کولت
- ۹- کفه
- ۱۰- پیچ نازل گردوغبار
- ۱۱- پیچ شابلون
- ۱۲- درب جزغالی (جازغالی)

- ۱- دیمر
- ۲- کلید (روشن/خاموش)
- ۳- قاب محافظ
- ۴- پیچ تنظیم
- ۵- کلمپ
- ۶- مبره پیچ تنظیم



5040	مدل دستگاه	جزئیات
۷۱۰		توان (وات)
۲۲۰-۲۴۰		ولتاژ (ولت)
۱۰۰۰۰ الی ۳۰۰۰۰		سرعت در حالت پی بلی (دور بر دقیقه)
۰ الی ۲۵		عمق قابل تنظیم (میلی متر)
۱/۸		وزن (کیلوگرم)
۵۰/۶۰		فرکانس نامی (هرتز)
RS۲-C۳		نوع بلوینگ (ضد گرد غبار- سرعت بالا)
۹۰		میزان صدا (دسی بل)
۶ و ۸		سایز کولت (میلی متر)
۷۰		حداقل شعاع فرزکاری (میلی متر)
۱۲۱		حداکثر شعاع فرزکاری (میلی متر)
۹ × ۱۹		ابعاد (سانتیمتر)



5040

دسته‌ی دستگاه را خشک، تمیز و علوی از روغن و گریس نگه دارید.

استفاده طولانی مدت از ابزارهای قنرتی (یا دستگاه‌های دیگر) که اپراتور را در معرض ارتعاشات قرار می‌دهد، ممکن است منجر به آسیب رسیدن به دست کاربر شود.

تیغه‌ی کند و بی‌کیفیت، علاوه بر افزایش زمان برش و پرداخت، موجب انتقال ارتعاشات بیشتری به دست کاربر خواهد شد.

طول عمر ابزار و استفاده‌ی بهینه از آن، مشروط به رعایت دستورالعمل‌های کاربردی و استفاده از ملزومات مناسب و قطعات اصلی می‌باشد. استفاده از متعلقات غیر استاندارد و متفرقه، احتمال آسیب به کاربر و دستگاه را افزایش می‌دهند.

در صورت نیاز به قطعات مصرفی، حتماً از قطعات متناسب با مدل دستگاه استفاده نمایید. تجهیز ابزار با قطعات اصلی، طول عمر و ایمنی دستگاه را تضمین می‌کند.

### استفاده صحیح از ابزار و مراقبت‌های حین کار:

با توجه به ظرفیت ثابت هر دستگاه، از اعمال نیروی بیش از حد بر دستگاه خودداری کرده و همواره برای هر کار، از ابزار مناسب استفاده نمایید. هر ابزار وظیفه‌ای خاص بر عهده داشته و نمی‌توان از یک دستگاه، انتظار چند نوع کار را داشت. به خاطر داشته باشید هر ابزار به منظور عملکرد خاصی طراحی و تولید می‌شود. با توجه به وجود قطعات و اجزاء حساس در این ابزار، از سقوط ابزار یا وارد شدن ضربه به آن ممانعت نمایید.

هرگز اجزای استفاده از ابزار را به افراد ناآگاه و بدون تخصص ندهید. قبل از کار با دستگاه، می‌بایست دفترچه راهنما به دقت مطالعه شود.

از مهم‌ترین کلرهای این ابزار، ابزار زدن لبه‌ها و گوشه‌ها، برش چوب، بلبرنداری یکدست سطح چوب، حکاکی و ایجاد شیار مستقیم و منحنی، ایجاد نقش و طرح‌های گل نقطه‌ای، کنشکاف زدن است و همچنین در ساخت اتصالات دم چلچله‌ای، انگشتی و قلیف، ایجاد جای قفل و لولا مورد استفاده قرار می‌گیرد.

قبل از آغاز به کار با دستگاه، از نصب صحیح تیغه، کولت و مهره‌ی کولت مطمئن شوید.

پیش از تنظیم دستگاه، ابتدا آن را روشن کرده و صبر کنید تا به دور استاندارد (نرمال) برسد. از روشن کردن دستگاه بر روی سطح کار، اکیداً خودداری کنید؛ این امر احتمال آسیب رسیدن به کلر بر افزایش می‌دهد.

در صورت بروز مشکلاتی اعم از قطع شدن کلید، بوی سوختگی، نوسان (قطع و وصل شدن)، لرزش و... که عملکرد عمومی دستگاه را مختل نموده است، دستگاه را خاموش نموده و با خدمات پس از فروش تماس حاصل فرمایید. (شماره‌های تماس در ضمانت‌نامه موجود است).

پس زدن، گیر کردن یا ضربه زدن، یک واکنش ناگهانی است که در نتیجه‌ی گیر کردن ابزار و متعلقات در حال حرکت، به وجود می‌آید. بدین ترتیب، ابزار به‌طور ناگهانی متوقف شده، از کنترل کلر خارج می‌گردد و امکان صدمه به کلر وجود دارد. لذا، جهت مهار مناسب ابزار، وضعیت تعادل خود را حفظ نموده و مطمئن شوید فضای مناسبی برای ایستادن انتخاب کرده‌اید. این امر موجب می‌شود تا کلر علاوه بر حفظ تعادل خود، کنترل بهتری بر ابزار داشته باشد.

هنگام کار با ابزار، آن را محکم و به درستی در دست بگیرید تا قادر به کنترل و خنثی نمودن واکنش از سوی دستگاه باشید.

پیش از اتصال دستگاه به جریان برق، از خاموش بودن سوئیچ مطمئن شوید. اگر دستگاه‌ها مناسب اتصال به تجهیزات غبارگیری یا گردگیر هستند، مطمئن شوید که آن‌ها به طور مناسب وصل شده و مورد استفاده قرار گیرند. در صورتی که ابزار بر اثر حمل و جابجایی یا کاربری نادرست آسیب دیده است، پیش از استفاده از آن، به خدمات پس از فروش مراجعه نمایید.

### ایمنی الکتریکی:

پریز مورد استفاده برای این ابزار، می‌بایست متناسب با دوشاخه‌ی آن باشد. از ایجاد هرگونه تغییر در دوشاخه، جداً خودداری فرمایید و هرگز از تبدیل دوشاخه، برای ابزار برقی درای ارت استفاده نکنید. دوشاخه استاندارد و پریز منطبق با آن، خطر برق‌گرفتگی را کاهش می‌دهد. در هنگام کار با ابزار برقی، از اتصال بدنه با وسایل درای ارت، نظیر ادیاتور و یخچال خودداری کنید. در صورت اتصال بدنه با ارت، خطر برق‌گرفتگی وجود دارد. از قرار دادن ابزار برقی در مجاورت بلان و رطوبت خودداری کنید. نفوذ آب و رطوبت به آن، خطر برق‌گرفتگی را افزایش می‌دهد. از سیم دستگاه به شیوه درست استفاده کنید. هرگز از سیم برای حمل دستگاه یا بیرون کشیدن دوشاخه استفاده نکنید. سیم را از حرارت، نفت و روغن، لبه‌های تیز و برنده و قسمت‌های متحرک دور نگه دارید. سیم‌های آسیب دیده یا گره خورده خطر برق‌گرفتگی را به همراه دارند. زمانی که از ابزار برقی در محیط باز استفاده می‌کنید، حتماً از سیم سیار مناسب و استاندارد استفاده نمایید. استفاده از سیم مناسب، خطر برق‌گرفتگی را کاهش می‌دهد.

### ایمنی محیط کار:

نور کافی موجب تسریع در انجام کار و جلوگیری از حوادث احتمالی می‌گردد. از ابزار برقی در محیط‌هایی با خطر انفجار، نظیر مجاورت مایعات قابل اشتعال و گژها استفاده نکنید.

### نحوه‌ی به‌کارگیری دفترچه‌ی راهنما:

هدف از تدوین دفترچه‌ی راهنما ارائه نکاتی به منظور استفاده بهینه از ابزار بوده و سعی شده است تا نکات ایمنی، عملکردی و نحوه نگهداری ابزار به طور کامل توضیح داده شود. پیش‌نهاد می‌شود قبل از شروع به کار، این دفترچه را به دقت مطالعه فرمایید و آن را حین کار به همراه داشته باشید. در صورت نیاز به اطلاعات خدمات پس از فروش و سرویس‌های دوره‌ای، ضمانت‌نامه محصول را مطالعه نمایید.

### ایمنی عمومی کلر با ایزلر:

منظور از ابزار صرفاً ابزارهای برقی می‌باشد. هشدارها، نمادها و دستورالعمل‌های مندرج در دفترچه راهنما را به دقت مطالعه نموده و درک کنید. عدم رعایت این دستورالعمل‌ها ممکن است کلر بر را دچار آسیب و صدمات جدی نماید.

### ایمنی فردی:

قبل از شروع به کار با دستگاه، اطمینان حاصل نمایید که توانایی کار با آن را دارید. با حواس جمع و دقت بالا کار کنید. بی‌توجهی کلر بر می‌تواند منجر به آسیب‌های جبران‌ناپذیری شود. همواره از تجهیزات ایمنی مطابق با شرایط کار استفاده نمایید. تجهیزات حفاظتی هم‌چون ماسک، کفش ایمنی، عینک ایمنی، کلاه ایمنی و ... صدمات و خطرات احتمالی کار را کاهش می‌دهد. قبل از رها کردن ابزار، مطمئن شوید که دستگاه به طور کامل خاموش شده است و آن را در محل مناسبی قرار داده‌اید.

تجهیزات و لوازم جانبی را به طور دقیق و صحیح بر روی دستگاه نصب کنید و از آماده به کار بودن آن اطمینان حاصل نمایید.

جهت مهار مناسب ابزار، وضعیت تعادل خود را حفظ نموده و مطمئن شوید فضای مناسبی برای ایستادن انتخاب کرده‌اید. این امر موجب می‌شود تا کلر بر علاوه بر حفظ تعادل خود، کنترل بهتری بر ابزار داشته باشد.

## فهرست

عنوان	صفحه
نحوه به کلرگیری دفترچه راهنما	۴
ایمنی عمومی کلر با ابزار	۴
ایمنی فردی	۴
ایمنی الکتریکی	۵
ایمنی محیط کلر	۵
استفاده صحیح از ابزار و مراقبت های حین کلر	۶
اطلاعات فنی ابزار	۸
اجزاء دستگاه	۹
عملکرد اجزای مختلف دستگاه	۱۰
انواع روش های کلر با ابزار	۱۳
شیوه راه اندازی دستگاه	۱۷
نگهداری از ابزار در شرایط انبار	۱۸





**Jinhua TOSAN International Trading Co., Ltd.**

Room 502, Floor 5, No. 7, Building 8, Gongyuanli,  
Dongcheng Sub-district, Yongkang City, Jinhua City,  
Zhejiang Province, CHINA, P.O BOX 321300.